

# Relatório de Atividades 2013

## Índice

1	Introdução .....	6
2	Caracterização da ESTSetúbal/IPS.....	7
2.1	Estruturas organizativas da ESTSetúbal/IPS .....	9
2.1.1	Composição dos Órgãos de Gestão Central .....	9
2.1.1.1	Conselho de Representantes.....	9
2.1.1.2	Diretor.....	10
2.1.1.3	Conselho Técnico-Científico .....	10
2.1.1.4	Conselho Pedagógico.....	11
2.1.2	Coordenadores de Curso .....	12
2.1.3	Departamentos.....	14
2.1.4	Serviços e unidades de apoio técnico ou administrativo.....	15
2.2	Funcionários docentes .....	16
2.3	Funcionários não docentes .....	17
2.4	Instalações.....	18
3	Atividades da ESTSetúbal/IPS .....	19
3.1	Formação.....	19
3.1.1	Oferta formativa da ESTSetúbal/IPS .....	19
3.1.2	Breve caracterização da população escolar .....	21
3.1.3	Vagas e admissões de novos estudantes .....	24
3.1.3.1	Mestrados.....	24
3.1.3.2	Licenciaturas .....	24
3.1.3.3	Cursos de Especialização Tecnológica.....	26
3.1.4	Distribuição dos estudantes por curso e ano curricular.....	27
3.1.5	Diplomados por curso .....	32
3.1.5.1	Taxa de sobrevivência.....	32
3.1.6	Avaliação dos cursos de Licenciatura e Mestrado .....	33
3.1.7	Alterações aos planos curriculares.....	34
3.2	Investigação.....	34
3.2.1	Formação avançada de docentes .....	34
3.2.2	Produção Científica .....	36
3.2.3	Produção Técnica .....	37
3.2.4	Participação em Júris, Orientações, Eventos e Outras Participações.....	37
3.3	Relação com a envolvente.....	38
3.3.1	Protocolos .....	38
3.3.2	Prestação de serviços especializados.....	39

3.3.2.1	Auditorias e consultorias.....	39
3.3.2.2	Ações de formação.....	40
3.3.2.3	Colaboração com outras instituições de ensino.....	41
3.4	Áreas de intervenção prioritárias.....	41
3.4.1	Objetivos estratégicos, atividades desenvolvidas e grau de realização.....	42
3.4.1.1	Dificuldades encontradas.....	54
3.4.2	Manutenção e reparação de espaços interiores comuns.....	54
3.4.3	Resumo das atividades relacionadas com recursos e organização.....	54
4	Análise da gerência.....	57
5	Conclusões.....	59
6	Anexo.....	61
6.1	Departamento de Engenharia Electrotécnica.....	61
6.1.1	PRODUÇÃO CIENTÍFICA.....	61
6.1.1.1	Artigos publicados.....	61
6.1.1.2	Trabalhos em eventos (Publicados/completos).....	61
6.1.2	PRODUÇÃO TÉCNICA.....	62
6.1.2.1	Apresentações orais de trabalhos (Congressos).....	62
6.1.3	INFORMAÇÕES COMPLEMENTARES.....	63
6.1.3.1	Orientações (Trabalhos de conclusão de cursos de bach./licenciaturas)....	63
6.1.3.2	Participações em outros júris (Concursos de aquisição).....	63
6.1.3.3	Orientações (Trabalhos de conclusão de cursos de Licenciaturas).....	63
6.1.3.4	Participações em outros júris (Concursos de aquisição).....	63
6.2	Departamento de Engenharia Mecânica.....	63
6.2.1	PRODUÇÃO CIENTÍFICA.....	63
6.2.1.1	Artigos publicados.....	63
6.2.1.2	Artigos publicados (Aceite para publicação).....	64
6.2.1.3	Trabalhos em eventos (Publicados/completos).....	64
6.2.1.4	Trabalhos em eventos (Publicados/resumo).....	66
6.2.1.5	Trabalhos em eventos (Publicados/resumo alargado).....	66
6.2.1.6	Capítulos de livros publicados.....	67
6.2.2	PRODUÇÃO TÉCNICA.....	67
6.2.2.1	Apresentações orais de trabalhos (Comunicações).....	67
6.2.2.2	Apresentações orais de trabalhos (Posters).....	67
6.2.3	INFORMAÇÕES COMPLEMENTARES.....	67
6.2.3.1	Participações em júris de graus académicos (Mestrados).....	67
6.2.3.2	Orientações (Trabalhos de conclusão de cursos de bach./licenciaturas)....	68
6.2.3.3	Orientações (Dissertações de mestrados).....	68

6.2.3.4	Orientações (Orientações de outra natureza)	68
6.3	Departamento de Matemática	68
6.3.1	PRODUÇÃO CIENTÍFICA	68
6.3.1.1	Artigos publicados	68
6.3.1.2	Trabalhos em eventos (Publicados/completos)	68
6.3.1.3	Trabalhos em eventos (Publicados/resumo)	69
6.3.1.4	Livros publicados	69
6.3.2	PRODUÇÃO TÉCNICA	69
6.3.2.1	Organização de eventos (Seminários)	69
6.3.2.2	Organização de eventos (Encontros)	69
6.3.2.3	Apresentações orais de trabalhos (Comunicações)	69
6.3.2.4	Apresentações orais de trabalhos (Congressos)	70
6.3.2.5	Apresentações orais de trabalhos (Seminários)	70
6.3.2.6	Apresentações orais de trabalhos (Posters)	70
6.3.3	INFORMAÇÕES COMPLEMENTARES	70
6.3.3.1	Participações em júris de graus académicos (Mestrados)	70
6.3.3.2	Participações em eventos (Congressos)	70
6.3.3.3	Participações em eventos (Simpósios)	70
6.3.3.4	Participações em eventos (Workshops)	70
6.3.3.5	Participações em eventos (Encontros)	71
6.4	Departamento de Sistemas e Informática	71
6.4.1	PRODUÇÃO CIENTÍFICA	71
6.4.1.1	Artigos publicados	71
6.4.1.2	Artigos publicados (Aceite para publicação)	72
6.4.1.3	Trabalhos em eventos (Publicados/completos)	72
6.4.1.4	Capítulos de livros publicados	74
6.4.1.5	Livros editados	74
6.4.1.6	Textos em revistas	74
6.4.2	PRODUÇÃO TÉCNICA	75
6.4.2.1	Processos (Projectos)	75
6.4.2.2	Trabalhos técnicos (Relatórios de consultorias)	75
6.4.2.3	Trabalhos técnicos (Relatórios técnicos)	75
6.4.2.4	Organização de eventos (Seminários)	75
6.4.2.5	Apresentações orais de trabalhos (Congressos)	75
6.4.2.6	Apresentações orais de trabalhos (Seminários)	75
6.4.2.7	Outros tipos de produções técnicas	75
6.4.3	INFORMAÇÕES COMPLEMENTARES	76

6.4.3.1	Participações em júris de graus académicos (Mestrados) .....	76
6.4.3.2	Participações em eventos (Conferências).....	76
6.4.3.3	Orientações (Trabalhos de conclusão de cursos de bach./licenciaturas) ....	76
6.4.3.4	Orientações (Orientações de outra natureza) .....	76
6.5	Secção Autónoma de Ciências Empresariais e Comunicação .....	76
6.5.1	PRODUÇÃO CIENTÍFICA.....	76
6.5.1.1	Trabalhos em eventos (Publicados/completos).....	76
6.5.1.2	Trabalhos em eventos (Publicados/completos).....	76
6.5.1.3	Trabalhos em eventos (Publicados/resumo) .....	77
6.5.1.4	Capítulos de livros publicados .....	78
6.5.2	PRODUÇÃO TÉCNICA .....	78
6.5.2.1	Outros tipos de produções técnicas .....	78
6.5.3	INFORMAÇÕES COMPLEMENTARES .....	78
6.5.3.1	Participações em júris de graus académicos (Mestrados) .....	78
6.5.3.2	Participações em júris de graus académicos (Licenciaturas/Bacharelatos). 78	
6.5.3.3	Participações em comissões de avaliação.....	78
6.5.3.4	Participações em eventos (Workshops) .....	79
6.5.3.5	Participações em eventos (Conferências).....	79
6.5.3.6	Orientações (Trabalhos de conclusão de cursos de bach./licenciaturas) ....	79
6.5.3.7	Participações em outros júris (Concursos de aquisição) .....	79

## 1 Introdução

A Escola Superior de Tecnologia de Setúbal do Instituto Politécnico de Setúbal (ESTSetúbal/IPS) é, nos termos da lei e dos estatutos do Instituto Politécnico de Setúbal (IPS), uma unidade orgânica de ensino superior e investigação integrada no IPS, com atuação privilegiada nas áreas das engenharias e tecnologias.

A ESTSetúbal/IPS é um centro de criação, transmissão e difusão da cultura, da ciência e da tecnologia, cabendo-lhe ministrar a preparação para o exercício de atividades profissionais altamente qualificadas, promovendo o desenvolvimento da região em que se insere e do País em geral.

Relativamente à componente formação, realça-se a diversificação da oferta formativa, que se consubstanciou na lecionação de: (i) sete cursos de licenciatura, (ii) seis cursos de mestrado, sendo de referir que o Mestrado em Segurança e Higiene no Trabalho é lecionado em parceria com a Escola Superior de Ciências Empresariais (ESCE/IPS) e o mestrado de Engenharia Biomédica Desporto e Reabilitação é lecionado em associação com a Escola Superior de Saúde (ESS/IPS), (iii) onze cursos de especialização tecnológica e (iv) um curso de pós-graduação.

Este relatório pretende caracterizar a atividade desenvolvida no ano 2013 na ESTSetúbal/IPS e possui a seguinte organização: no capítulo II é caracterizada a unidade orgânica, no capítulo III são descritas as atividades mais relevantes realizadas na ESTSetúbal/IPS, no capítulo IV são apresentados os dados relativos à análise da gerência, no capítulo V é apresentada a conclusão do relatório, e por último, apresentam-se como anexo os elementos da produção científica, técnica e informações complementares extraídos diretamente da plataforma DeGóis.

## 2 Caracterização da ESTSetúbal/IPS

A ESTSetúbal/IPS é um centro de criação, transmissão e difusão da cultura, da ciência e da tecnologia, cabendo-lhe ministrar a preparação para o exercício de atividades profissionais altamente qualificadas, promovendo o desenvolvimento da região em que se insere e do País em geral.

A ESTSetúbal/IPS é uma das cinco Escolas do Instituto Politécnico de Setúbal. Formalmente criada a 26 de dezembro de 1979 entrou em funcionamento a 10 de outubro de 1983 e iniciou a atividade de lecionação em 1988/89. Desenvolve a sua intervenção no Ensino Superior Politécnico, com a preocupação constante de aliar uma exigência elevada à qualidade do ensino tecnológico e científico que ministra. Como tal, a ESTSetúbal/IPS tem apostado na qualificação do seu corpo docente, na formação dos seus funcionários não docentes e na atualização dos seus recursos laboratoriais.

A sua oferta formativa abrange um largo espectro de público dado que contempla, (i) Licenciaturas em Cursos de Engenharia e Tecnologia, (ii) Mestrados em Cursos de Engenharia, (iii) Cursos de Especialização Tecnológica, (iv) Cursos de Pós-graduação, (v) Cursos de Certificação, (vi) Cursos de atualização profissional de curta duração assim como, (vii) Cursos de formação complementar com um largo espectro de abrangência.

De acordo com os estatutos estabelecidos pelo Despacho nº861/2010, publicado no Diário da República nº 8, 2ª Série, de 13 de Janeiro de 2010, a ESTSetúbal/IPS está organizada em quatro grandes grupos, (i) Órgãos de Gestão Central, (ii) Coordenadores de Curso, (iii) Áreas Disciplinares e Departamentos e (iv) Serviços e Unidades de Apoio Técnico ou Administrativo.

Seguidamente são descritos os quatro grupos:

### Órgãos de Gestão Central

- Conselho de Representantes
- Diretor e Subdiretores
- Conselho Técnico-Científico
- Conselho Pedagógico

### Coordenadores de Curso

- Licenciatura
  - Engenharia de Ambiente
  - Engenharia Biomédica
  - Engenharia de Automação, Controlo e Instrumentação
  - Engenharia Electrotécnica e de Computadores
  - Engenharia Informática
  - Engenharia Mecânica
  - Tecnologia e Gestão Industrial
- Mestrado
  - Mestrado em Energia
  - Mestrado em Engenharia de Produção
  - Mestrado em Engenharia Electrotécnica e de Computadores
  - Mestrado em Informática de Gestão
  - Mestrado em Segurança e Higiene no Trabalho (em parceria com a ESCE/IPS)
  - Mestrado em Tecnologia Ambiental (Curso não submetido à avaliação pela A3ES)

- Mestrado em Engenharia Biomédica – Desporto e Reabilitação (em associação com a ESS/IPS)
- Especialização Tecnológica
  - Automação e Instrumentação Industrial
  - Desenho e Projecto de Construções Mecânicas
  - Qualidade Ambiental
  - Telecomunicações e Redes
  - Electromedicina
  - Desenvolvimento de Produtos Multimédia
  - Sistemas Electrónicos e Computadores
  - Estudo e Projecto de Sistemas de Refrigeração e Climatização
  - Tecnologias e Programação de Sistemas de Informação
  - Instalações Eléctricas, Manutenção e Automação
  - Gestão de Oficinas Automóvel

### Departamentos e áreas disciplinares

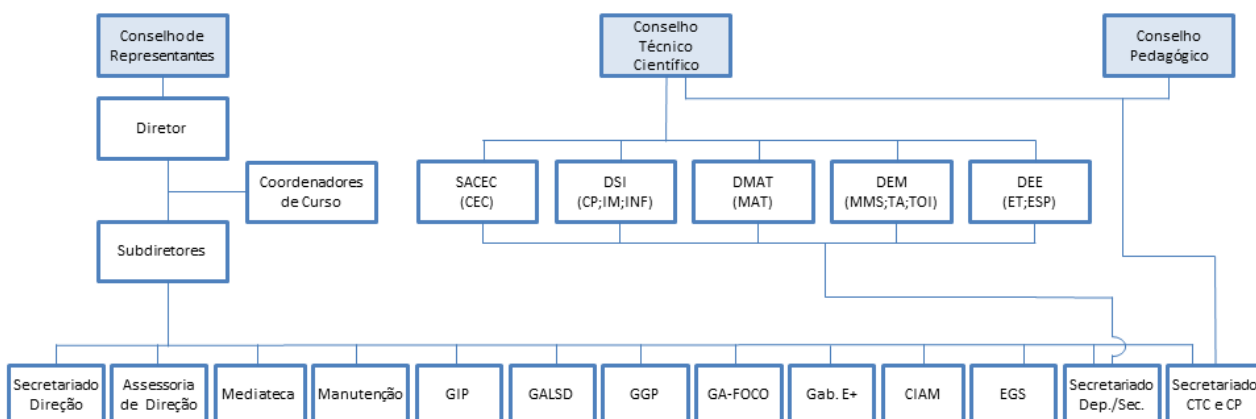
- Departamento de Sistemas e Informática (DSI)
  - Controlo de Processos (CP)
  - Instrumentação e Medida (IM)
  - Informática (INF)
- Departamento de Engenharia Eletrotécnica (DEE)
  - Eletrotécnica e Sistemas de Potência (ESP)
  - Electrónica e Telecomunicações (ET)
- Departamento de Engenharia Mecânica (DEM)
  - Mecânica dos Meios Sólidos (MMS)
  - Tecnologia e Organização Industrial (TOI)
  - Termodinâmica Aplicada (TA)
- Departamento de Matemática (DMAT)
  - Matemática (MAT)
- Secção Autónoma de Ciências Empresariais e Comunicação (SACEC)
  - Ciências Empresariais e Comunicação (CEC)

### Serviços de Apoio Técnico ou Administrativo

- Assessoria de Direção
- Secretariado da Direção
- Secretariado dos Órgãos de Gestão
- Secretariado dos Departamentos
- Gabinete de Apoio ao Estudante – Paul Graham (E+)
- Gabinete de Apoio à Formação Contínua – *(até setembro de 2013)*
- Gabinete de Apoio à Logística do Serviço Docente
- Gabinete de Controlo de Projetos/Tesouraria
- Gabinete de Integração Profissional
- Economato e Gestão de Stocks
- Centro de Informática, Audiovisuais e Multimédia
- Mediateca
- Manutenção
- Laboratórios



## ORGANOGRAMA



SACEC – Secção Autónoma de Ciências Empresariais e Comunicação  
CEC – Ciências Empresariais e Comunicação

DSI – Departamento de Sistemas e Informática

CP – Controlo de Processos  
IM – Instrumentação e Medida  
INF – Informática

DMAT – Departamento de Matemática  
MAT – Matemática

DEM – Departamento de Engenharia Mecânica  
MMS – Mecânica dos Meios Sólidos  
TA – Termodinâmica Aplicada

TOI – Tecnologia e Organização Industrial  
DEE – Departamento de Engenharia Electrotécnica  
ET – Electrónica e Telecomunicações  
ESP – Electrotecnia e Sistemas de Potência

GIP – Gabinete de Integração Profissional

GALSD – Gabinete de Apoio à Logística do Serviço Docente

GGP – Gabinete de Gestão de Projetos

GA-FOCO – Gabinete de Apoio à Formação Contínua

Gab. E+ – Gabinete de Apoio ao Estudante – Paul Graham

CIAM – Centro de Informática e Multimédia

EGS – Económico e Gestão de Stocks

## 2.1 Estruturas organizativas da ESTSetúbal/IPS

Nesta secção é apresentada a composição das estruturas organizativas da ESTSetúbal/IPS durante o ano de 2013, que são constituídas por:

- Órgãos de gestão central;
- Coordenadores de curso;
- Departamentos e secção autónoma;
- Serviços de apoio técnico ou administrativo.

### 2.1.1 Composição dos Órgãos de Gestão Central

Nesta subsecção apresenta-se a composição dos diferentes Órgãos de Gestão Central da ESTSetúbal/IPS.

#### 2.1.1.1 Conselho de Representantes

O Conselho de Representantes integra quinze membros provenientes de três corpos: nove representantes dos docentes e investigadores, um representante do pessoal não docente e não investigador, três representantes dos estudantes e duas personalidades de reconhecido mérito não pertencentes à ESTSetúbal/IPS ou que não se encontrem ao seu serviço em tempo integral.

Apresenta-se em seguida os elementos que integravam este órgão até ao final 2013.

#### **Corpo dos Docentes e Investigadores a Tempo Integral**

- Professor Doutor Vítor Manuel de Carvalho Fernão Pires
- Professora Doutora Maria João Pedroso Carmezim
- Professor Doutor Paulo Miguel Marques Fontes
- Professor Doutor José Miguel Costa Dias Pereira
- Professor Doutor Joaquim Belo Lopes Filipe
- Professor Doutor José António da Conceição Palma
- Professor Doutor José Henrique Querido Maia
- Professor Doutor Fernando Manuel Martins Cruz
- Professor Luís Miguel Lopes de Oliveira Esteves

#### **Corpo do Pessoal Não Docente e Não Investigador**

- Anabela Varela Silva

#### **Corpo dos Estudantes de Licenciatura ou Mestrado**

- Bruno César Alexandre Fragueiro
- Luís Paulo Martins Duarte
- Joana Martins de Lemos e Sousa Amaral

#### **Personalidades de reconhecido mérito**

- Eng.º Frederico José Ferreira de Mesquita Spranger (Lisnave)
- Professor Doutor Manuel de Medeiros Silva (IST/UTL)

### 2.1.1.2 Diretor

De acordo com o ponto 1) do Artigo 19.º dos Estatutos da ESTSetúbal/IPS, o Diretor é eleito pelo Conselho de Representantes, de entre os professores de carreira ou investigadores de carreira da ESTSetúbal/IPS. Pode ser coadjuvado por um máximo de dois Subdiretores que são nomeados livremente pelo mesmo.

No seguimento da eleição que se realizou a 17 de julho de 2012, a composição da direção após a tomada de posse que se realizou a 31 de julho de 2012, é a seguinte:

- Professor Doutor Nuno Humberto Costa Pereira – Diretor
- Professor Doutor José António da Conceição Palma – Subdiretor
- Mestre Cláudia Maria da Rocha Moreira – Subdiretora

### 2.1.1.3 Conselho Técnico-Científico

O Conselho Técnico-Científico integra dezasseis membros, com a seguinte composição: onze professores de carreira, sendo seis professores coordenadores principais ou professores coordenadores e oito professores adjuntos, três equiparados a professor em regime de tempo integral com contrato com a ESTSetúbal/IPS há mais de dez anos nessa categoria, um docente com o grau de doutor, em regime de tempo integral, com contrato e duração não inferior a um ano, um docente com o título de especialista, em regime de tempo integral com contrato há mais de dois anos.

Os elementos que integram o Conselho Técnico-Científico são:

#### **Comissão Executiva**

- Professor Doutor Paulo Miguel Marques Fontes – Presidente

- Professor Doutor Paulo Alexandre Fernandes Ferreira – Vice-Presidente

#### **Corpo dos Professores Coordenadores de Carreira**

- Professora Doutora Maria João Pedroso Carmezim
- Professor Doutor Paulo Miguel Marques Fontes
- Professor Doutor Joaquim Belo Lopes Filipe
- Professora Doutora Vitória de Los Angeles Reyes Cortes Ferreira
- Professora Doutora Carla Alexandra Gamelas Albuquerque Pinto Reis
- Professor Doutor José Miguel Costa Dias Pereira

#### **Corpo dos Professores Adjuntos de Carreira**

- Professor Doutor Paulo Alexandre Fernandes Ferreira
- Professor Mestre Paulo Rodrigues Madeira Costa
- Professor Doutor Pedro Filipe do Carmo Cunha
- Professor Doutor Paulo Alexandre de Sousa Almeida Felício
- Professor Doutor Tito Gerardo Batoreo Amaral
- Professora Ana Isabel Celestino de Matos

#### **Corpo dos Equiparados a Professor em regime de tempo integral** (com contrato há mais de dez anos nesta categoria)

- Professor Mestre Fernando Manuel Valente
- Professor Doutor Olgierd Swiatkiewicz
- Professora Mestre Maria Leonor Abrantes Pires

#### **Corpo dos docentes com o grau de Doutor em regime de tempo integral** (com vínculo não inferior a 1 ano)

- Professora Doutora Susana Paula Santos Carvalho Piçarra Gonçalves

### 2.1.1.4 Conselho Pedagógico

O Conselho Pedagógico integra dezasseis membros provenientes de dois corpos: oito representantes dos docentes e oito representantes dos estudantes.

A sua constituição é a seguinte:

#### **Comissão Executiva**

- Professor Doutor João Francisco dos Santos Fernandes – Presidente
- Professor Mestre Rodrigo Teixeira Lourenço – Vice-Presidente

#### **Corpo dos Docentes e Investigadores a Tempo Integral**

- Professor Doutor João Francisco dos Santos Fernandes
- Professor Doutor Jorge Manuel Martins
- Professor Doutor Nuno António Neves Nunes
- Professor Mestre Nuno Miguel Vicente de Pina Gonçalves
- Professor Mestre Rodrigo Teixeira Lourenço
- Professor Doutor Alexandre Miguel Cordeiro Magrinho
- Professora Mestre Elsa Cristina da Costa Ferreira
- Professor José Pedro Magalhães Lucas

#### **Corpo de Estudantes de Licenciatura ou Mestrado**

- André Fernandes Guerreiro
- Joana Martins de Lemos e Sousa Amaral

- João António de Almeida Gago
- Márcio Miguel Oliveira Dias
- Neuza Catarina Salas Aleixo
- Pedro Henrique Leite Andrade
- Tânia Sofia Pereira de Moura

### 2.1.2 Coordenadores de Curso

Durante o ano de 2012 ocorreu a conclusão dos mandatos os Coordenadores de Curso nomeados em 2010, tendo sido os novos Coordenadores de Curso nomeados em outubro de 2012. Os Coordenadores de Curso que exerceram atividade em 2013 foram os seguintes:

#### Cursos de Mestrado

##### **Mestrado em Energia**

- Coordenador: Professor Doutor Luís Manuel Rodrigues Coelho

##### **Mestrado em Engenharia Biomédica – Desporto e Reabilitação** (em associação com a ESS/IPS)

- Coordenador (ESTSetúbal/IPS): Professor Doutor Tito Gerardo Batoreo Amaral

##### **Mestrado em Engenharia de Produção**

- Coordenador: Professor Doutor António Ramos Pires

##### **Mestrado em Engenharia Eletrotécnica e de Computadores**

- Coordenador: Professor Doutor José Henrique Querido Maia
  - Coordenadores Adjuntos:
    - Perfil de Electrónica e Computadores: Professor Doutor Filipe Duarte dos Santos Cardoso
    - Perfil de Electromecânica: Professor Doutor Filipe José Didelet Pereira
    - Perfil de Energias Renováveis e Sistemas de Potência: Professor Doutor José Henrique Querido Maia

##### **Mestrado em Informática de Gestão**

- Coordenador: Professor Doutor Joaquim Belo Lopes Filipe

##### **Mestrado em Tecnologia Ambiental**

- Coordenador: Professora Doutora Aldina Maria Pedro Soares

##### **Mestrado em Segurança e Higiene no Trabalho** (em parceria com a ESCE/IPS)

- Coordenador (ESTSetúbal/IPS): Professor Doutor Filipe José Didelet Pereira

#### Cursos de Licenciatura

##### **Licenciatura em Engenharia de Ambiente**

- Coordenador: Professor Doutor Ricardo Manuel Nunes Salgado

##### **Licenciatura em Engenharia de Automação Controlo e Instrumentação**

- Coordenador: Professora Doutora Vitória de Los Angeles Reyes Cortes Ferreira

##### **Licenciatura em Engenharia Biomédica**

- Coordenador: Doutora Ana Mafalda Saldanha Guedes

- Coordenadores Adjuntos:
  - Ramo de Biomecânica – Professor Ricardo Miguel Gomes Simões Baptista
  - Ramo de Bioeletrónica – Professor Rui Pedro Batoreo Amaral
  - Ramo de Sistemas Informáticos em Saúde - Prof. Cláudio Miguel Garcia Loureiro dos Santos Sapateiro

### **Licenciatura em Engenharia Electrotécnica e de Computadores**

- Coordenador: Professor Doutor José Henrique Querido Maia
  - Coordenadores Adjuntos:
    - Perfil de Energias Renováveis e Sistemas de Potência: Professor Doutor José Henrique Querido Maia
    - Perfil de Electrónica e Telecomunicações: Professor Doutor Filipe Duarte dos Santos Cardoso
    - Perfil de Electromecânica: Professor Manuel de Sá Sousa Ganço

### **Licenciatura em Engenharia Informática**

- Coordenador: Professor Doutor José António Moinhos Cordeiro
  - Coordenadores Adjuntos:
    - Ramo de Engenharia de Software – Professor Nuno Miguel Vicente de Pina Gonçalves
    - Ramo de Informática Industrial – Professor Luís Miguel Lopes de Oliveira Esteves
    - Ramo de Informática de Gestão - Prof. José António Moinhos Cordeiro

### **Licenciatura em Engenharia Mecânica**

- Coordenador: Professor Doutor Aníbal Jorge de Jesus Valido
  - Coordenadores Adjuntos:
    - Ramo de Automóvel – Professor Doutor José Filipe Castanheira Pereira Antunes Simões
    - Ramo de Energia – Professor Paulo Rodrigues Madeira Costa
    - Ramo de Produção - Prof. Aníbal Jorge de Jesus Valido
    - Ramo de Aeronáutica - Prof. Nuno António Neves Nunes

### **Licenciatura em Tecnologia e Gestão Industrial**

- Coordenador: Professor Doutor Rogério José da Silva Correia Duarte

### **🚧 Cursos de Especialização Tecnológica**

#### **Automação e Instrumentação Industrial**

- Coordenador: Professor Carlos Manuel Canelas Banha

#### **Desenho e Projecto de Construções Mecânicas**

- Coordenador: Professor Doutor Ricardo António Lambert Duarte Cláudio

#### **Desenvolvimento de Produtos Multimédia**

- Coordenador: Mestre Rui Miguel Neves Madeira

#### **Electromedicina**

- Coordenador: Mestre José Inácio Pinto Rosado Rocha

### **Estudo e Projecto de Sistemas de Refrigeração e Climatização**

- Coordenador: Professor Doutor João Francisco dos Santos Fernandes

### **Gestão e Oficinas de Automóvel**

- Coordenador: Professor Doutor José Filipe Castanheira Pereira Antunes Simões

### **Instalações Eléctricas, Manutenção e Automação**

- Coordenador: Mestre Elena Nikolaevna Baikova

### **Qualidade Ambiental**

- Coordenador: Professor Doutor Ricardo Manuel Nunes Salgado

### **Tecnologias e Programação de Sistemas de Informação**

- Coordenador: Eng. José António Sena Pereira

### **Telecomunicações e Redes**

- Coordenador: Professor Manuel Mota Ferreira

### **Sistemas Electrónicos e Computadores**

- Coordenador: Professor Doutor António Paulo Duarte Gomes de Abreu

## **2.1.3 Departamentos**

Nesta secção identificam-se os docentes que integraram as comissões executivas dos Departamentos e Secção em 2103.

#### **Departamento de Engenharia Mecânica**

- Presidente: Professor Doutor Filipe José Didelet Pereira
- Vice-Presidente: Professor Doutor Ricardo Miguel Gomes Simões Baptista
- Vogal: Professor João Nuno Pinto Miranda Garcia

#### **Departamento de Engenharia Eletrotécnica**

- Presidente: Professor Doutor Filipe Duarte dos Santos Cardoso
- Vice-Presidente: Professor Doutor José Henrique Querido Maia
- Vogal: Professor José Garcia Costa Correia de Sousa

#### **Departamento de Sistemas e Informática**

- Presidente: Professor Doutor José Miguel Costa Dias Pereira
- Vice-Presidente: Professora Doutora Patrícia Alexandra Pires Macedo
- Vogal: Professor Doutor Ricardo Manuel Nunes Salgado

#### **Departamento de Matemática**

- Presidente: Professora Ana Isabel Celestino de Matos
- Vice-Presidente: Professor Sérgio Flores Fernandes
- Vogal: Professora Dina Maria Morgado Salvador

#### **Secção Autónoma de Ciências Empresariais e Comunicação**

- Presidente: Professor Doutor Olgierd Swiatkiewicz
- Vice-Presidente: Professor Doutor Fernando Manuel Valente

## 2.1.4 Serviços e unidades de apoio técnico ou administrativo

Nesta secção são identificados os serviços e unidades de apoio técnico ou administrativo da ESTSetúbal/IPS, bem como os funcionários a eles associados durante ao ano a que respeita o presente relatório.

### **Assessoria de Direção**

- Inês Pereira de Matos
- Maria de Lourdes da Silva Teixeira Nascimento

### **Secretariado dos Órgãos de Gestão**

- Maria Filomena da Graça Almeida Castanheira Cláudio (Direção)
- Laura Maria Pereira Fanado Ferreira (CR, CTC e CP)

### **Secretariado dos Departamentos**

- Paula Filomena Costa Guiomar Ferreirinha

### **GALSD – Gabinete de apoio à logística do serviço docente**

- Dr.<sup>a</sup> Adelaide Maria Ramos Aleluia de Góis (Coordenação)
- Paula Cristina de Jesus Moura Alexandre Maria
- Ana Paula Miranda (desde Maio 2013)

### **Gabinete de apoio ao estudante – Paul Graham – E+**

- Sandra Isabel Martins de Matos Pereira

### **Manutenção**

- Eng. Vítor Manuel Chula Marreiros (coordenação a tempo parcial)
- Leandro da Rosa Guimarães

### **Gabinete de controlo de projetos/Tesouraria**

- Dr.<sup>a</sup> Adelaide Maria Ramos Aleluia de Góis

### **Economato e Gestão de Stocks**

- Jacinto Custódio Pires Duarte (até 13 de outubro de 2013)

### **GIP – Gabinete de integração profissional**

- Ana Margarida Palmeiro Neves Teles
- Anabela Varela da silva (após outubro de 2013)

### **GA-FOCO – Gabinete de apoio à formação continua**

- Anabela Varela da Silva (até setembro de 2013)

### **Mediateca**

- Dr. João Carlos Ramos Marques
- Ana Paula Martins Ferreira da Silva
- Maria Manuel Pereira (até 31 agosto de 2013)
- Helga Marina dos Santos Lima Morais
- Luísa Gabriela Castro Pereira (até fevereiro de 2013)
- Jacinto Custódio Pires Duarte (após 14 de outubro de 2013)

### **CIAM – Centro de informática e multimédia**

- Eng. João Luís Costa e Silva (Coordenação)

### **Laboratórios**

#### **Departamento de Engenharia Eletrotécnica**

- Carlos Jorge de Almeida Pinho
- Arlindo José Neves António (desde 12 novembro 2013)

#### **Departamento de Sistemas e Informática**

- Mestre Dina Bela Lopes Carromeu Galhanas

#### **Departamento de Engenharia Mecânica**

- Vítor Manuel de Almeida Pinho
- João Manuel de Almeida Lopes Afonso
- João Rómulo Fonseca Duarte (desde 14 dezembro 2013)

### **Serviços Gerais**

- Alberto Valente Mimoso (telefonista)
- Albina Monteiro da Silva (reprografia; desde abril 2013 apoia a Mediateca a tempo parcial)
- Maria da Conceição da Silva Gonçalves Prates (limpeza a tempo parcial)

## 2.2 Funcionários docentes

Apresenta-se de seguida, de forma resumida, a caracterização do corpo de funcionários docentes da ESTSetúbal/IPS.

A 31 de dezembro de 2013 o corpo de funcionários docentes era composto por 160 docentes, distribuídos por diferentes tipos de contrato, perfazendo 150,4 Equivalentes a Tempo Integral (ETI). Nas Tabela 2.1 a Tabela 2.3 apresenta-se a caracterização dos docentes por categoria, por grau académico e por género.

**Tabela 2.1 – Caracterização dos docentes por categoria**

<b>Número de docentes por categoria</b>	<b>2011<sup>(a)</sup></b>	<b>2012<sup>(a)</sup></b>	<b>2013<sup>(b)</sup></b>
Professor Coordenador Principal	2	2	<b>2</b>
Professor Coordenador	12	13	<b>15</b>
Professor Adjunto	63	63	<b>64</b>
Equiparado a Professor Adjunto	39	32	<b>28</b>
Professor Adjunto Convidado	2	2	<b>3</b>
Equiparado a Assistente	48	47	<b>38</b>
Assistente Convidado	23	14	<b>10</b>
	<b>201</b>	<b>174</b>	<b>160</b>

(a) Fonte: Relatórios de atividades de anos anteriores

(b) Fonte GRH 31-12-2013



**Tabela 2.2 – Caracterização dos docentes por grau académico**

Número de docentes por grau académico	2011 <sup>(a)</sup>	2012 <sup>(a)</sup>	2013 <sup>(b)</sup>
Doutoramento	62	66	<b>68</b>
Mestrado	86	73	<b>63</b>
Licenciatura	41	35	<b>29</b>
	201	174	<b>160</b>

(a) Fonte: Relatórios de atividades de anos anteriores

(b) Fonte GRH 31-12-2013

**Tabela 2.3 – Caracterização dos docentes por género**

Número de docentes por género	2011 <sup>(a)</sup>	2012 <sup>(a)</sup>	2013 <sup>(b)</sup>
Homens	143	124	<b>110</b>
Mulheres	58	50	<b>50</b>
	201	174	<b>160</b>

(a) Fonte: Relatórios de atividades de anos anteriores

(b) Fonte GRH 31-12-2013

## 2.3 Funcionários não docentes

Apresenta-se seguidamente, de forma resumida, a caracterização do corpo de funcionários não docentes da ESTSetúbal/IPS.

A 31 de dezembro de 2013 a ESTSetúbal/IPS possuía 28 funcionários não docentes em efetividade de funções. As Tabela 2.4 a Tabela 2.6 apresentam a sua caracterização por categoria, por género e por habilitações académicas.

**Tabela 2.4 – Caracterização dos funcionários não docentes por categoria**

Número de não docentes por categoria	2011 <sup>(a)</sup>	2012 <sup>(a)</sup>	2013 <sup>(b)</sup>
Técnico Superior	10	3	<b>3</b>
Assistente Técnico	31	20	<b>18</b>
Assistente Operacional	6	6	<b>6</b>
Auxiliar Limpeza	1	1	<b>1</b>
	48	30	<b>28</b>

(a) Fonte: Relatórios de atividades de anos anteriores

(b) Fonte GRH 31-12-2013

**Tabela 2.5 – Caracterização dos funcionários não docentes por género**

Número de não docentes por género	2011 <sup>(a)</sup>	2012 <sup>(a)</sup>	2013 <sup>(b)</sup>
Homens	14	10	<b>10</b>
Mulheres	34	20	<b>18</b>
	48	30	<b>28</b>

(a) Fonte: Relatórios de atividades de anos anteriores

(b) Fonte: GRH 31-12-2013

**Tabela 2.6 – Caracterização dos funcionários não docentes por habilitações académicas**

<b>Número de não docentes por grau académico</b>	<b>2011<sup>(a)</sup></b>	<b>2012<sup>(a)</sup></b>	<b>2013<sup>(b)</sup></b>
Mestrado	1	1	<b>1</b>
Licenciatura	10	4	<b>3</b>
Bacharelato	2	0	<b>0</b>
12º Ano escolaridade	19	12	<b>12</b>
11º Ano escolaridade	3	3	<b>2</b>
9º Ano escolaridade	8	6	<b>7</b>
6º Ano escolaridade	2	1	<b>0</b>
4º Ano escolaridade	3	3	<b>3</b>
	<b>48</b>	<b>30</b>	<b>28</b>

(a) Fonte: Relatórios de atividades de anos anteriores

(b) Fonte: GRH 31-12-2013

## 2.4 Instalações

A ESTSetúbal/IPS funciona num edifício com uma área aproximada de 18800 m<sup>2</sup> cuja construção foi concluída em 1988.

A Tabela 2.7 apresenta de forma resumida os tipos de espaços existentes assim como a respetiva quantidade.

**Tabela 2.7 – Caracterização dos espaços da ESTSetúbal/IPS**

<b>Tipo de Espaço</b>	<b>Quantidade</b>
Sala de Aula	27
Auditório	5
Sala de informática (estudantes)	3
Laboratório	53
Oficina	3
Instalação sanitária	22
Sala de Reuniões	3
Gabinete (docentes e serviços)	155
Mediateca	1
Bar	1
Sala de Refeições dos Funcionários	2
Espaço da Associação Académica	1

O atual estado de conservação do edifício, especialmente a sua envolvente exterior, reclama uma intervenção de conservação urgente. Os espaços interiores têm sofrido algumas remodelações ao longo dos anos, contudo ainda existem muitos tetos falsos e sistemas de iluminação que necessitam de ser substituídos, especialmente o do Auditório 1, da Mediateca e de algumas zonas de circulação.

### 3 Atividades da ESTSetúbal/IPS

As atividades desenvolvidas pela ESTSetúbal/IPS durante o ano de 2013 foram regidas pelas linhas orientadoras estabelecidas no seu Plano de Atividades de 2013. Deste modo, as ações assumidas pela ESTSetúbal/IPS tiveram em conta quatro linhas orientadoras, que consistiram na (i) Formação, (ii) Investigação, (iii) Relação com a envolvente (social) e (iv) Recursos e organização.

#### 3.1 Formação

Nesta secção iremos apresentar (i) a oferta formativa da ESTSetúbal/IPS, (ii) uma breve caracterização da população escolar, (iii) as vagas e admissões de novos estudantes, (iv) a distribuição dos estudantes por curso e ano curricular, (v) o número de diplomados por curso, (vi) avaliação dos cursos de Licenciatura e Mestrado e (vii) alterações aos planos curriculares.

##### 3.1.1 Oferta formativa da ESTSetúbal/IPS

Durante o ano de 2013 (ano letivo de 2013/2014) a ESTSetúbal/IPS funcionou com uma oferta formativa diversificada, que se consubstanciou na lecionação de 7 cursos de licenciatura, 6 cursos de mestrado, sendo de referir que o Mestrado em Segurança e Higiene no Trabalho é lecionado em parceria com a Escola Superior de Ciências Empresariais (ESCE/IPS) e o mestrado de Engenharia Biomédica – Desporto e Reabilitação lecionado em associação com a Escola Superior de Saúde (ESS/IPS); 11 cursos de especialização tecnológica, 2 cursos de curta duração e 1 curso de pós-graduação.

Na Tabela 3.1 a Tabela 3.5 apresentam-se as durações das formações da ESTSetúbal/IPS.

**Tabela 3.1 – Cursos de Mestrado**

Curso	Regime	Horário	Duração
Mestrado em Energia	Diurno	Pós-laboral	4 semestres
Mestrado em Engenharia de Produção	Diurno	Pós-laboral	4 semestres
Mestrado em Engenharia Electrotécnica e de Computadores	Diurno	Pós-laboral	4 semestres
Mestrado em Informática de Gestão	Diurno	Pós-laboral	4 semestres
Mestrado em Segurança e Higiene no Trabalho <sup>(1)</sup>	Diurno	Pós-laboral	4 semestres
Mestrado em Tecnologia Ambiental <sup>(2)</sup>	Diurno	Pós-laboral	4 semestres
Mestrado em Engenharia Biomédica – Desporto e Reabilitação <sup>(3)</sup>	Diurno	Diurno	4 semestres

(1) Parceria com a ESCE/IPS

(2) Curso não submetido à avaliação pela A3ES – irá encerrar

(3) Associação com a ESS/IPS

**Tabela 3.2 – Cursos de Pós-Graduação**

Curso	Horário	Duração
Curso de Pós-Graduação de Engenharia Informática	Diurno	6 Meses

**Tabela 3.3 – Cursos de Licenciatura**

Curso	Regime	Horário	Duração
Licenciatura em Engenharia de Ambiente	Diurno	Diurno	6 semestres
Licenciatura em Engenharia Biomédica	Diurno	Diurno	6 semestres
Licenciatura em Engenharia de Automação, Controlo e Instrumentação	Diurno	Diurno e pós-laboral	6 semestres
Licenciatura em Engenharia Eletrotécnica e de Computadores	Diurno	Diurno e pós-laboral <sup>(1)</sup>	6 semestres
Licenciatura em Engenharia Informática	Diurno	Diurno e pós-laboral <sup>(2)</sup>	6 semestres
Licenciatura em Engenharia Mecânica	Diurno	Diurno e pós-laboral <sup>(3)</sup>	6 semestres
Licenciatura em Tecnologia e Gestão Industrial	Noturno	Noturno	12 trimestres

(1) Ramo de Electromecânica

(2) Ramo de Informática de Gestão

(3) Ramo de Energia

**Tabela 3.4 – Cursos de Especialização Tecnológica**

Curso	Horário	Duração
Automação e Instrumentação Industrial <sup>(1)</sup>	Diurno	12 Meses
Qualidade Ambiental	Diurno	12 Meses
Electromedicina	Diurno	12 Meses
Sistemas Electrónicos e Computadores	Diurno	12 Meses
Tecnologia de Programação e Sistemas de Informação	Diurno	12 Meses
Instalações Eléctricas, Manutenção e Automação	Diurno	12 Meses
Gestão de Oficinas de Automóvel	Diurno	12 Meses
Estudo e Projecto de Sistemas de Refrigeração e Climatização	Diurno	12 Meses
Desenho e Projecto de Construções Mecânicas	Pós-laboral	18 Meses
Telecomunicações e Redes	Pós-laboral	18 Meses
Desenvolvimento de Produtos Multimédia	Pós-laboral	18 Meses

(1) Duas edições a funcionar em simultâneo, uma que se iniciou no ano letivo de 2012/2013 em regime pós-laboral (com a duração de 18 meses) e outra que se iniciou no ano letivo de 2013/2014 em regime diurno (com a duração de 12 meses).

**Tabela 3.5 – Cursos de curta duração**

Ação de Formação	Duração
Ano Preparatório	7 Meses
Mini Curso Intensivo "+23"	32 Horas

### 3.1.2 Breve caracterização da população escolar

Na Tabela 3.6 apresenta-se o número total de estudantes que estavam inscritos nas várias formações da ESTSetúbal/IPS a 31 de dezembro de 2013.

**Tabela 3.6 – Estudantes a frequentar a ESTSetúbal/IPS**

Curso	Total
Licenciaturas	1334
Mestrados	155 <sup>(1)</sup>
CET	353
Pós-Graduações	43
Outras formações	15
Estudantes extraordinários	38
	<b>1938</b>

(1) Incluindo estudantes partilhados com outras UO  
Fonte: GA em 31/12/2013

Nas Tabela 3.7 e Tabela 3.8 apresentam-se as distribuições dos estudantes da ESTSetúbal/IPS por distrito de proveniência.

**Tabela 3.7 – Distrito de proveniência dos estudantes dos Cursos de Mestrado**

Distrito	Número de estudantes		
	2011 <sup>(1)</sup>	2012 <sup>(2)</sup>	2013
Setúbal	65	127	117
Évora	2	4	4
Lisboa	3	12	14
Santarém	2	2	4
Beja	2	3	2
Funchal	1	1	2
Outros/Sem informação	56	29	12
	131 <sup>(*)</sup>	178 <sup>(*)</sup>	155 <sup>(*)</sup>

(1) Fonte: Relatórios de atividades de anos anteriores

(2) Fonte: GA em 31/12/2013

(\*) Inclui os estudantes partilhados por duas UO

**Tabela 3.8 – Distrito de proveniência dos estudantes dos Cursos de Licenciatura**

<b>Distrito</b>	<b>Número de estudantes</b>		
	<b>2011<sup>(1)</sup></b>	<b>2012<sup>(1)</sup></b>	<b>2013<sup>(2)</sup></b>
Setúbal	1374	1254	<b>1143</b>
Lisboa	156	129	<b>96</b>
Évora	36	23	<b>20</b>
Santarém	29	18	<b>14</b>
Beja	20	19	<b>17</b>
Faro	12	11	<b>13</b>
Funchal	12	7	<b>6</b>
Aveiro	7	4	<b>2</b>
Leiria	9	7	<b>3</b>
Braga	4	3	<b>2</b>
Viseu	6	6	<b>3</b>
Viana do Castelo	3	2	<b>3</b>
Castelo Branco	4	2	<b>2</b>
Porto	2	1	<b>1</b>
Ilha Terceira	1	1	<b>2</b>
Portalegre	4	1	<b>1</b>
Ilha de São Miguel	2	3	<b>4</b>
Guarda	1	1	<b>0</b>
Coimbra	2	2	<b>2</b>
Bragança	2	1	<b>0</b>
Outros/Sem informação	139	35	<b>0</b>
	<b>1825</b>	<b>1530</b>	<b>1334</b>

(1) Fonte: Relatórios de atividades de anos anteriores

(2) Fonte: GA em 31/12/2013

Na Tabela 3.9 apresenta-se a distribuição dos estudantes dos Cursos de Licenciatura e Mestrado da ESTSetúbal/IPS por género (M/F).

**Tabela 3.9 – Distribuição dos estudantes por género (M/F) e curso**

Curso	Género	Número		
		2011 <sup>(1)</sup>	2012 <sup>(1)</sup>	2013 <sup>(2)</sup>
Engenharia Biomédica	F	134	109	<b>71</b>
	M	84	60	<b>52</b>
Engenharia de Ambiente	F	83	68	<b>40</b>
	M	49	43	<b>35</b>
Engenharia de Automação, Controlo e Instrumentação	F	3	6	<b>4</b>
	M	154	134	<b>143</b>
Engenharia Eletrotécnica e de Computadores	F	31	29	<b>18</b>
	M	330	279	<b>263</b>
Engenharia Informática	F	33	27	<b>35</b>
	M	278	260	<b>251</b>
Engenharia Mecânica	F	25	12	<b>10</b>
	M	326	300	<b>256</b>
Tecnologia e Gestão Industrial	F	27	17	<b>10</b>
	M	216	183	<b>146</b>
Mestrado em Energia	F	0	4	<b>4</b>
	M	3	12	<b>10</b>
Mestrado em Engenharia de Produção	F	4	5	<b>5</b>
	M	20	31	<b>31</b>
Mestrado em Engenharia Eletrotécnica e de Computadores	F	3	2	<b>1</b>
	M	40	44	<b>26</b>
Mestrado em Tecnologia Ambiental	F	-	-	<b>0</b>
	M	-	-	<b>1</b>
Mestrado em Segurança e Higiene no Trabalho <sup>(3)</sup>	F	36 <sup>(*)</sup>	24 <sup>(*)</sup>	<b>34</b>
	M	19 <sup>(*)</sup>	16 <sup>(*)</sup>	<b>26</b>
Mestrado em Informática de Gestão	F	6	2	<b>1</b>
	M	18	13	<b>10</b>
Mestrado em Engenharia Biomédica - Desporto e Reabilitação <sup>(4)</sup>	F	--	9 <sup>(*)</sup>	<b>5</b>
	M	--	3 <sup>(*)</sup>	<b>1</b>
		<b>1922</b>	<b>1708</b>	<b>1489</b>

(1) Fonte: Relatórios de atividades de anos anteriores

(2) Fonte: GA em 31/12/2013

(3) Em parceria com a ESCE/IPS

(4) Em associação com a ESS/IPS

(\*) Estudantes partilhados por duas UO

### 3.1.3 Vagas e admissões de novos estudantes

Nesta secção apresentam-se as vagas colocadas a concurso para os cursos lecionados na ESTSetúbal/IPS para o corrente ano letivo de 2013/2014, assim como os resultados das colocações através dos vários concursos.

#### 3.1.3.1 Mestrados

Na Tabela 3.10 mostram-se as vagas disponibilizadas e as matrículas de novos estudantes nos Cursos de Mestrado.

**Tabela 3.10 – Vagas e matrículas de novos estudantes nos Cursos de Mestrado**

Curso	2012/2013		2013/2014	
	Vagas	Matrículas	Vagas	Matrículas
Mestrado em Energia	25	13	25	7
Mestrado em Engenharia de Produção	25	31	25	14
Mestrado em Engenharia Electrotécnica e de Computadores	45	25	45	12
Mestrado em Informática de Gestão	25	7	25	1
Mestrado em Segurança e Higiene no Trabalho <sup>(1)</sup>	20	17 <sup>(*)</sup>	20	27 <sup>(*)</sup>
Mestrado em Tecnologia Ambiental	25	7	25	1
Mestrado em Engenharia Biomédica - Desporto e Reabilitação <sup>(2)</sup>	25	13 <sup>(*)</sup>	25	0 <sup>(*)</sup>
	190	113	190	62

(1) Parceria com a ESCE/IPS

(2) Associação com a ESS/IPS

(\*) Estudantes partilhados por duas UO

#### 3.1.3.2 Licenciaturas

Na Tabela 3.11 mostram-se as vagas e as colocações nas três fases do Concurso Nacional de Acesso ao Ensino Superior.

**Tabela 3.11 – Concurso Nacional de Acesso**

Curso de Licenciatura	Preenchimento de vagas através do CNA							
	1º Fase		2º Fase		3º Fase		Total	
	Vagas	Matric.	Vagas	Matric.	Vagas	Matric.	Matric.	Eficácia
Engenharia de Ambiente (LEA)	36	1	35	0	35	0	1	2,8%
Engenharia Biomédica (LEB)	45	3	42	0	42	0	3	6,7%
Engenharia de Automação, Controlo e Instrumentação (LEACI)	38	0	38	3	35	0	3	7,9%
Engenharia Eletrotécnica e de Computadores (LEEC)	60	2	58	3	55	0	5	8,3%
Engenharia Informática (LEI)	65	18	47	38	9	4	60	92,3%
Engenharia Mecânica (LEM)	57	6	51	0	51	0	6	10,5%
Tecnologia e Gestão Industrial (LTGI)	40	0	40	1	39	1	2	5,0%
							80	23,5%



No ano letivo de 2012/2013 foi pela primeira vez exigida a Matemática e a Físico-Química no elenco de candidatura aos cursos de engenharia da ESTSetúbal/IPS, exceção feita ao de Engenharia Informática e de Engenharia de Ambiente. Também este ano se verificou uma maior oferta de vagas no ensino superior (51461 vagas) do que candidatos a concorrer (40419 candidatos). A conjugação destes fatores conduziu ao mau desempenho dos cursos da ESTSetúbal/IPS, que só preencheram 23,5% das suas vagas nas três fases do Concurso Nacional de Acesso.

Na Tabela 3.12 são apresentados os resultados do preenchimento das vagas dos cursos de licenciatura da ESTSetúbal/IPS através dos vários concursos.

**Tabela 3.12 – Preenchimento de vagas dos Cursos de Licenciatura**

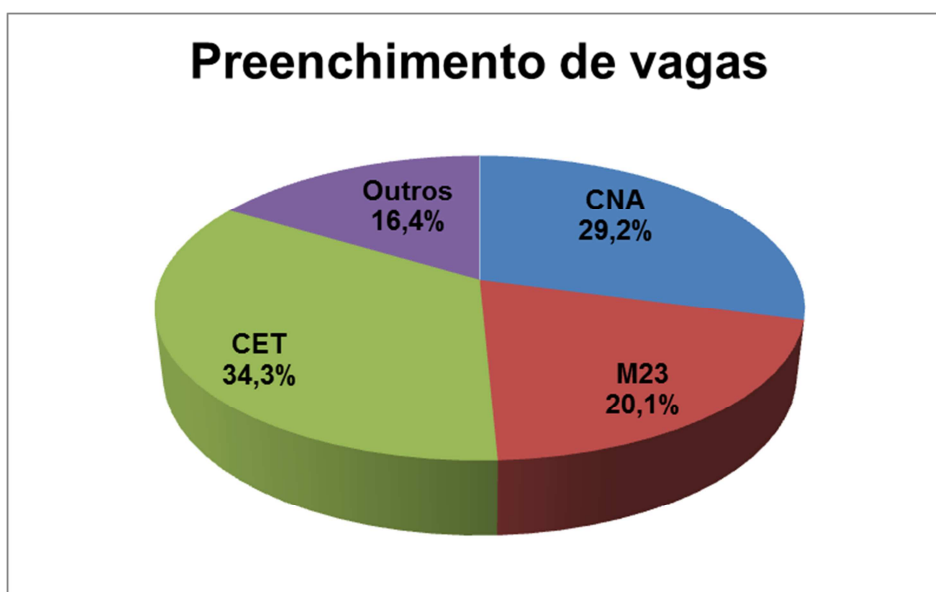
Curso	Preenchimento de vagas														
	CNA			M23			CET			Outros			Total		
	Vag.	Mat.	Efic.	Vag.	Mat.	Efic.	Vag.	Mat.	Efic.	Vag.	Mat.	Efic.	Vag.	Mat.	Efic.
LEACI	38	3	7,9%	2	11	550%	2	27	1350%	4	8	200%	46	49	106,5%
LEA	36	1	2,8%	2	0	0%	2	0	0%	4	1	25%	44	2	4,5%
LEEC	60	5	8,3%	4	10	250%	3	26	866,7%	6	3	50%	73	44	60,3%
LEI	65	60	92,3%	3	3	100%	3	15	500%	8	17	212,5%	79	95	120,3%
LEM	57	6	10,5%	3	20	666,7%	4	20	500%	5	11	220%	69	57	82,6%
LEB	45	3	6,7%	1	0	0%	2	2	100%	7	2	28,6%	55	7	12,7%
LTGI	40	2	5%	2	11	550%	2	4	200%	5	3	60%	49	20	40,8%
<b>Total</b>	<b>341</b>	<b>80</b>	<b>23,5%</b>	<b>17</b>	<b>55</b>	<b>323,5%</b>	<b>18</b>	<b>94</b>	<b>522,2%</b>	<b>39</b>	<b>45</b>	<b>115,4%</b>	<b>415</b>	<b>274</b>	<b>66%</b>

O número de estudantes admitidos através do Concurso Nacional de Acesso manteve-se com valores abaixo do desejado (80 estudantes), assumindo os Concursos Especiais, regime de M23 anos (55 estudantes admitidos) e CET (94 estudantes), o principal meio de admissão aos cursos da ESTSetúbal/IPS este ano letivo.

No ano letivo de 2013/14 apenas 66% das vagas colocadas a concurso foram preenchidas o que representa um acréscimo de 3% face ao valor registado no ano letivo de 2012/13. Este acréscimo resultou essencialmente de um aumento significativo de admissões de estudantes provenientes dos CET, de 48 entradas para 94, o que representou um aumento de 95% e da redução de admissões através do regime de M23 anos.

Os cursos de Engenharia Informática e Engenharia de Automação, Controlo e Instrumentação foram preenchidas todas as vagas a concurso. Em contraste nos cursos de Engenharia Biomédica e Engenharia de Ambiente as admissões situaram-se muito abaixo das vagas a concurso, respetivamente, apenas 12,7% e 4,5% das vagas foram ocupadas.

No Gráfico 3.1 é apresentada a distribuição percentual das colocações através dos vários concursos de acesso aos cursos de licenciatura da ESTSetúbal/IPS.



**Gráfico 3.1 – Preenchimento de vagas da ESTSetúbal/IPS**

#### 3.1.3.3 Cursos de Especialização Tecnológica

Na Tabela 3.13 mostram-se as vagas disponibilizadas e as matrículas de novos estudantes nos Cursos de Especialização Tecnológica.

**Tabela 3.13 – Vagas e matrículas de novos estudantes nos CET**

Curso	2012/2013		2013/2014	
	Vagas	Matrículas	Vagas	Matrículas
Automação e Instrumentação Industrial	25	25	25	<b>26</b>
Qualidade Ambiental	25	23	25	<b>27</b>
Electromedicina	20	16	20	<b>19</b>
Sistemas Electrónicos e Computadores	25	26	25	<b>23</b>
Tecnologia de Programação e Sistemas de Informação	25	28	25	<b>25</b>
Instalações Eléctricas, Manutenção e Automação	20	21	20	<b>18</b>
Gestão de Oficinas de Automóvel	25	25	25	<b>16</b>
Estudo e Projecto de Sistemas de Refrigeração e Climatização	25	20	25	<b>18</b>
Desenho e Projecto de Construções Mecânicas <sup>(1)</sup>	25	20	25	<b>22</b>
Telecomunicações e Redes <sup>(1)</sup>	25	25	25	<b>34</b>
Desenvolvimento de Produtos Multimédia <sup>(1)</sup>	20	20	20	<b>20</b>
	<b>260</b>	<b>249</b>	<b>260</b>	<b>248</b>

(1) Curso em horário pós-laboral  
Fonte: SI em 31/12/2013

As admissões aos cursos de Especialização Tecnologia mantiveram sensivelmente os valores registados no ano letivo de 2012/2013.

### 3.1.4 Distribuição dos estudantes por curso e ano curricular

Nas Tabela 3.14 à Tabela 3.16 apresentam-se as distribuições dos estudantes inscritos na ESTSetúbal/IPS nos Cursos de Mestrados, Licenciaturas e Especialização Tecnológica.

**Tabela 3.14 – Distribuição dos estudantes por Curso de Mestrado**

Ano Letivo de Matrícula	Nº	Curso						
		ME	MP	MEEC	MIG	MTA	MSHT <sup>(3)</sup>	MEB <sup>(4)</sup>
2008/2009 <sup>(1)</sup>	207	25	30	75	0	0	77 <sup>(*)</sup>	-
2009/2010 <sup>(1)</sup>	165	11	13	47	23	14	57 <sup>(*)</sup>	-
2010/2011 <sup>(1)</sup>	151	10	22	52	14	7	46 <sup>(*)</sup>	-
2011/2012 <sup>(1)</sup>	161	3	27	45	31	0	55 <sup>(*)</sup>	-
2012/2013 <sup>(1)</sup>	178	17	39	48	14	7	40 <sup>(*)</sup>	13 <sup>(*)</sup>
2013/2014 <sup>(2)</sup>	155	14	36	27	11	1	60 <sup>(*)</sup>	6 <sup>(*)</sup>

(1) Fonte: Relatórios de atividades de anos anteriores

(2) Fonte: SI em 31/12/2013

(3) Em parceria com a ESCE/IPS

(4) Em Associação com a ESS/IPS

(\*) Estudantes partilhados por duas UO

**Tabela 3.15 – Distribuição dos estudantes por Curso de Licenciatura**

Ano Letivo de Inscrição	Número de Estudantes	Curso						
		LEA	LEACI	LEEC	LEI	LEM	LEB	TGI
2008/2009 <sup>(1)</sup>	1903	133	156	463	413	398	174	166
2009/2010 <sup>(1)</sup>	2004	133	156	451	391	410	238	225
2010/2011 <sup>(1)</sup>	1928	139	150	428	366	369	224	252
2011/2012 <sup>(1)</sup>	1787	134	159	362	309	358	219	246
2012/2013 <sup>(1)</sup>	1530	104	139	311	294	310	165	207
2013/2014 <sup>(2)</sup>	1334	75	147	281	286	266	123	156

(1) Fonte: Relatórios de atividades de anos anteriores

(2) Fonte: GA em 31/12/2013

**Tabela 3.16 – Distribuição dos estudantes por CET**

Ano	Nº	Curso											
		All	E	GOA	IEMA	QAli	TPSI	TR	DPM	DPCM	EPSR	SEC	QAmb
08/09 <sup>(1)</sup>	190	24	17	18	0	16	53	62	-	-	-	-	-
09/10 <sup>(1)</sup>	197	44	17	18	25	-	53	40	-	-	-	-	-
10/11 <sup>(1)</sup>	132	21	20	20	25	25	-	21	-	-	-	-	-
11/12 <sup>(1)</sup>	99	31	-	-	23	-	23	22	-	-	-	-	-
12/13 <sup>(1)</sup>	249	25	16	25	21	-	28	25	20	20	20	26	23
13/14 <sup>(2)</sup>	353	29	21	37	20	-	28	49	32	37	18	33	49

(1) Fonte: Relatórios de atividades de anos anteriores

(2) Fonte: SI em 31/12/2013

Na Tabela 3.17 à Tabela 3.23 apresentam-se as distribuições dos estudantes por ano curriculares dos vários Cursos de Mestrado.

**Tabela 3.17 – Distribuição dos estudantes por ano curricular do ME**

Ano Letivo	ME		Total
	1º Ano	2º Ano	
2008/2009 <sup>(1)</sup>	12	13	25
2009/2010 <sup>(1)</sup>	7	4	11
2010/2011 <sup>(1)</sup>	0	9	9
2011/2012 <sup>(1)</sup>	0	3	3
2012/2013 <sup>(1)</sup>	10	7	17
2013/2014 <sup>(2)</sup>	7	7	14

(1) Fonte: Relatórios de atividades de anos anteriores

(2) Fonte: GA em 31/12/2013

**Tabela 3.18 – Distribuição dos estudantes por ano curricular do MEP**

Ano Letivo	MEP		Total
	1º Ano	2º Ano	
2008/2009 <sup>(1)</sup>	17	13	30
2009/2010 <sup>(1)</sup>	10	3	13
2010/2011 <sup>(1)</sup>	15	8	23
2011/2012 <sup>(1)</sup>	23	4	27
2012/2013 <sup>(1)</sup>	24	15	39
2013/2014 <sup>(2)</sup>	14	22	36

(1) Fonte: Relatórios de atividades de anos anteriores

(2) Fonte: GA em 31/12/2013

**Tabela 3.19 – Distribuição dos estudantes por ano curricular do MEEC**

Ano Letivo	MEEC		Total
	1º Ano	2º Ano	
2008/2009 <sup>(1)</sup>	43	32	75
2009/2010 <sup>(1)</sup>	39	8	47
2010/2011 <sup>(1)</sup>	22	19	41
2011/2012 <sup>(1)</sup>	30	15	45
2012/2013 <sup>(1)</sup>	25	22	47
2013/2014 <sup>(2)</sup>	12	15	27

(1) Fonte: Relatórios de atividades de anos anteriores

(2) Fonte: GA em 31/12/2013

**Tabela 3.20 – Distribuição dos estudantes por ano curricular do MIG**

Ano Letivo	MIG		Total
	1º Ano	2º Ano	
2008/2009 <sup>(1)</sup>	-	-	-
2009/2010 <sup>(1)</sup>	4	19	23
2010/2011 <sup>(1)</sup>	11	1	12
2011/2012 <sup>(1)</sup>	22	9	31
2012/2013 <sup>(1)</sup>	7	7	14
2013/2014 <sup>(2)</sup>	1	10	11

(1) Fonte: Relatórios de atividades de anos anteriores

(2) Fonte: GA em 31/12/2013

**Tabela 3.21 – Distribuição dos estudantes por ano curricular do MSHT**

Ano Letivo	MSHT		Total
	1º Ano	2º Ano	
2008/2009 <sup>(1)</sup>	20	57	77 <sup>(*)</sup>
2009/2010 <sup>(1)</sup>	21	36	57 <sup>(*)</sup>
2010/2011 <sup>(1)</sup>	19	27	46 <sup>(*)</sup>
2011/2012 <sup>(1)</sup>	24	31	55 <sup>(*)</sup>
2012/2013 <sup>(1)</sup>	17	23	40 <sup>(*)</sup>
2013/2014 <sup>(2)</sup>	27	33	60

(1) Fonte: Relatórios de atividades de anos anteriores

(2) Fonte: GA em 31/12/2013

(\*) Estudantes partilhados por duas UO

**Tabela 3.22 – Distribuição dos estudantes por ano curricular do MTA**

Ano Letivo	MTA		Total
	1º Ano	2º Ano	
2008/2009 <sup>(1)</sup>	0	0	0
2009/2010 <sup>(1)</sup>	6	8	14
2010/2011 <sup>(1)</sup>	0	7	7
2011/2012 <sup>(1)</sup>	0	0	0
2012/2013 <sup>(1)</sup>	0	7	7
2013/2014 <sup>(2)</sup>	0	1	1

(1) Fonte: Relatórios de atividades de anos anteriores

(2) Fonte: GA em 31/12/2013

**Tabela 3.23 – Distribuição dos estudantes por ano curricular do MEB**

Ano Letivo	MEB <sup>(3)</sup>		Total
	1º Ano	2º Ano	
2012/2013 <sup>(1)</sup>	13	0	13 <sup>(*)</sup>
2013/2014 <sup>(2)</sup>	0	6	6 <sup>(*)</sup>

(1) Fonte: Relatórios de atividades de anos anteriores

(2) Fonte: GA em 31/12/2013

(3) Associação com a ESS/IPS

(\*) Estudantes partilhados por duas UO

Nas Tabela 3.24 à Tabela 3.30 apresentam-se as distribuições dos estudantes, por ano curricular, dos vários Cursos de Licenciatura.

**Tabela 3.24 – Distribuição dos estudantes por ano curricular da LEB**

Ano Letivo	LEB			Total
	1º Ano	2º Ano	3º Ano	
2008/2009 <sup>(1)</sup>	99	56	19	174
2009/2010 <sup>(1)</sup>	99	88	51	238
2010/2011 <sup>(1)</sup>	60	92	72	224
2011/2012 <sup>(1)</sup>	68	87	64	219
2012/2013 <sup>(1)</sup>	14	109	42	165
2013/2014 <sup>(2)</sup>	19	42	62	123

(1) Fonte: Relatórios de atividades de anos anteriores

(2) Fonte: GA em 31/12/2013

**Tabela 3.25 – Distribuição dos estudantes por ano curricular da LEA**

Ano Letivo	LEA			Total
	1º Ano	2º Ano	3º Ano	
2008/2009 <sup>(1)</sup>	42	37	54	133
2009/2010 <sup>(1)</sup>	47	37	49	133
2010/2011 <sup>(1)</sup>	56	37	46	139
2011/2012 <sup>(1)</sup>	58	35	41	134
2012/2013 <sup>(1)</sup>	51	29	24	104
2013/2014 <sup>(2)</sup>	14	35	26	75

(1) Fonte: Relatórios de atividades de anos anteriores

(2) Fonte: GA em 31/12/2013

**Tabela 3.26 – Distribuição dos estudantes por ano curricular da LEACI**

Ano Letivo	LEACI			Total
	1º Ano	2º Ano	3º Ano	
2008/2009 <sup>(1)</sup>	76	43	37	156
2009/2010 <sup>(1)</sup>	64	56	36	225
2010/2011 <sup>(1)</sup>	41	70	39	150
2011/2012 <sup>(1)</sup>	54	59	46	159
2012/2013 <sup>(1)</sup>	30	84	25	139
2013/2014 <sup>(2)</sup>	63	39	45	147

(1) Fonte: Relatórios de atividades de anos anteriores

(2) Fonte: GA em 31/12/2013

**Tabela 3.27 – Distribuição dos estudantes por ano curricular da LEEC**

Ano Letivo	LEEC			Total
	1º Ano	2º Ano	3º Ano	
2008/2009 <sup>(1)</sup>	168	151	144	463
2009/2010 <sup>(1)</sup>	135	183	133	451
2010/2011 <sup>(1)</sup>	140	163	125	428
2011/2012 <sup>(1)</sup>	143	116	103	362
2012/2013 <sup>(1)</sup>	163	76	72	311
2013/2014 <sup>(2)</sup>	75	94	112	281

(1) Fonte: Relatórios de atividades de anos anteriores

(2) Fonte: GA em 31/12/2013

**Tabela 3.28 – Distribuição dos estudantes por ano curricular da LEI**

Ano Letivo	LEI			Total
	1º Ano	2º Ano	3º Ano	
2008/2009 <sup>(1)</sup>	130	165	118	413
2009/2010 <sup>(1)</sup>	118	147	126	391
2010/2011 <sup>(1)</sup>	145	82	70	297
2011/2012 <sup>(1)</sup>	132	91	86	309
2012/2013 <sup>(1)</sup>	142	82	70	297
2013/2014 <sup>(2)</sup>	111	96	79	286

(1) Fonte: Relatórios de atividades de anos anteriores

(2) Fonte: GA em 31/12/2013

**Tabela 3.29 – Distribuição dos estudantes por ano curricular da LEM**

Ano Letivo	LEM			Total
	1º Ano	2º Ano	3º Ano	
2008/2009 <sup>(1)</sup>	178	127	93	398
2009/2010 <sup>(1)</sup>	152	162	96	410
2010/2011 <sup>(1)</sup>	131	140	98	369
2011/2012 <sup>(1)</sup>	150	112	96	358
2012/2013 <sup>(1)</sup>	167	75	68	310
2013/2014 <sup>(2)</sup>	71	100	95	266

(1) Fonte: Relatórios de atividades de anos anteriores

(2) Fonte: GA em 31/12/2013

**Tabela 3.30 – Distribuição dos estudantes por ano curricular da LTGI**

Ano Letivo	LTGI				Total
	1º Ano	2º Ano	3º Ano	4º Ano	
2008/2009 <sup>(1)</sup>	122	44	-	-	166
2009/2010 <sup>(1)</sup>	91	101	33	-	225
2010/2011 <sup>(1)</sup>	106	71	63	12	252
2011/2012 <sup>(1)</sup>	87	52	50	57	246
2012/2013 <sup>(1)</sup>	106	42	33	26	207
2013/2014 <sup>(2)</sup>	24	32	34	66	156

(1) Fonte: Relatórios de atividades de anos anteriores

(2) Fonte: GA em 31/12/2013

### 3.1.5 Diplomados por curso

Durante o ano letivo 2012/2013, 257 estudantes concluíram o curso, sendo que 236 concluíram o curso no primeiro ciclo e 21 concluíram o curso no segundo ciclo.

**Tabela 3.31 – Distribuição dos diplomados por curso**

	Curso	Diplomados		
		2010/2011 <sup>(a)</sup>	2011/2012 <sup>(a)</sup>	2012/2013 <sup>(b)</sup>
1º Ciclo	Engenharia Informática	39	32	35
	Engenharia Mecânica	25	29	67
	Engenharia Eletrotécnica e de Computadores	30	33	32
	Engenharia Biomédica	28	32	34
	Engenharia de Automação, Controlo e Instrumentação	7	10	21
	Engenharia de Ambiente	22	20	22
	Licenciatura em Tecnologia e Gestão Industrial	16	40	25
	<b>Total 1º Ciclo</b>	<b>167</b>	<b>196</b>	<b>236</b>
2º Ciclo	Mestrado em Engenharia Eletrotécnica e de Computadores	3	2	11
	Mestrado em Informática de Gestão	0	1	3
	Mestrado em Energia	3	2	1
	Mestrado Tecnologia Ambiental	0	1	3
	Mestrado em Produção	0	5	2
	Mestrado em Integração de Sistemas Industriais			1
	<b>Total 2º Ciclo</b>	<b>6</b>	<b>11</b>	<b>21</b>

(a) Fonte: Relatórios de atividades de anos anteriores

(b) Fonte: GA em 31/12/2013

#### 3.1.5.1 Taxa de sobrevivência

A taxa de sobrevivência dos estudantes de um curso é definida por:

*Proporção de diplomados de um determinado ano escolar em análise e o número de inscritos pela primeira vez no ano letivo "n" anos antes, em que "n" é o número de anos correspondentes à duração do curso.*

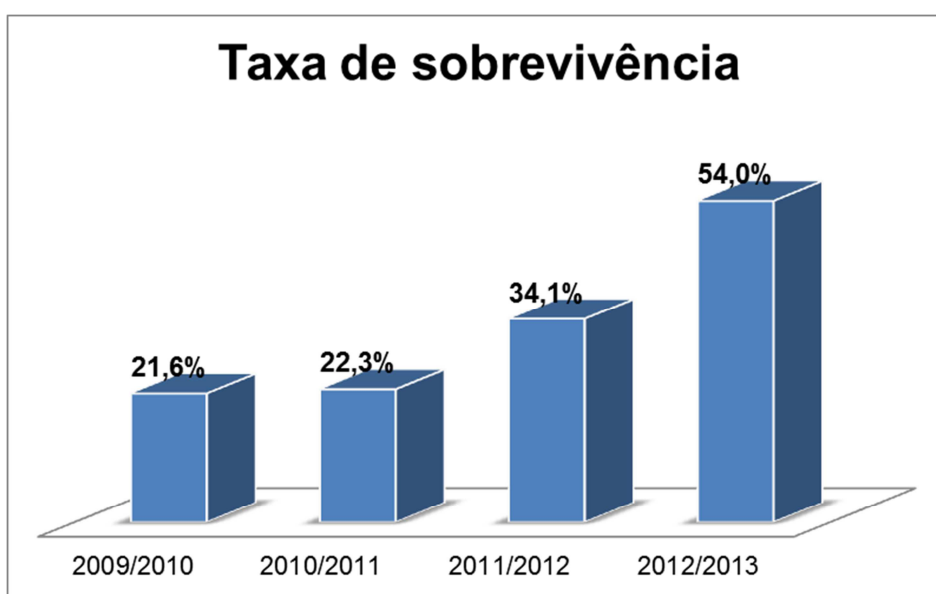
Na Tabela 3.32 são apresentados os valores da taxa de sobrevivência dos estudantes dos Cursos de Licenciatura da ESTSetúbal/IPS.



**Tabela 3.32 – Taxa de sobrevivência nos Cursos de Licenciatura em 2012/2013**

Curso de Licenciatura	Diplomados	Entradas <i>n</i> anos antes	Taxa de sobrevivência
Engenharia Informática	35	81	43%
Engenharia Mecânica	67	76	88%
Engenharia Eletrotécnica e de Computadores	32	80	40%
Engenharia Biomédica	34	42	81%
Engenharia de Automação, Controlo e Instrumentação	21	26	81%
Engenharia de Ambiente	22	29	76%
Licenciatura em Tecnologia e Gestão Industrial	25	103	24%
	236	437	54%

No Gráfico 3.2 é apresentada a evolução da taxa de sobrevivência dos estudantes dos Cursos de Licenciatura da ESTSetúbal/IPS. Registe-se o aumento gradual deste indicador, de 21,6% no ano letivo de 2009/2010 para 54,0% no ano letivo de 2012/2013.



**Gráfico 3.2 – Evolução da taxa de sobrevivência dos estudantes das Licenciaturas**

### 3.1.6 Avaliação dos cursos de Licenciatura e Mestrado

Durante o ano de 2013 foram iniciados os processos de avaliação externa de três cursos de Licenciatura e de dois cursos de Mestrado da ESTSetúbal/IPS, paralelamente prosseguiram os processos de avaliação dos cursos iniciados em 2012.

Os cursos de Licenciatura que iniciaram o processo de avaliação foram os de Engenharia Biomédica, Tecnologia e Gestão Industrial, Engenharia de Ambiente, enquanto foram feitas as visitas das Comissões de Avaliação Externa dos cursos de Engenharia de Automação, Controlo e Instrumentação; Engenharia Electrotécnica e de Computadores e Engenharia Informática.

Os cursos de Mestrado que iniciaram os processos de avaliação foram os de Mestrado em Energia, Mestrado em Engenharia de Produção, Mestrado em Segurança e Higiene no Trabalho (em parceria com a ESCE/IPS). Foram recebidas as visitas das Comissões de Avaliação Externa dos cursos de Mestrado em Engenharia Electrotécnica e de Computadores e em Informática de Gestão.

O trabalho de recolha da informação foi coordenado pela UNIQUA e pela Direção, tendo os Coordenadores de Curso liderado as equipas e sido os responsáveis (PEP) pelo preenchimento dos formulários da A3ES para a avaliação dos cursos. Durante as visitas houve participação de dirigentes, docentes, não docentes, estudantes, diplomados e empregadores nas diversas reuniões realizadas com a CAE.

### 3.1.7 Alterações aos planos curriculares

No ano letivo de 2013/14 foi implementada a reestruturação do curso de Engenharia Mecânica, depois de ter sido aprovado por 5 anos pela A3ES. Esta reestruturação teve como principal novidade a introdução do novo ramo de Aeronáutica.

As propostas de reestruturação dos cursos de Licenciatura em Engenharia de Automação, Controlo e Instrumentação; Engenharia Electrotécnica e de Computadores e Engenharia Informática, que foram introduzidas em dezembro de 2012 no 10º ponto dos formulários para a avaliação dos cursos e ainda aguardam decisão da A3ES. Também a reestruturação dos cursos de Mestrado em Engenharia Electrotécnica e de Computadores e de Mestrado em Informática de Gestão estão a aguardar a decisão da A3ES.

As propostas de reestruturação dos cursos de Licenciatura em Engenharia Biomédica e Engenharia de Ambiente, assim como dos cursos de Mestrado em Energia e Mestrado em Engenharia de Produção foram introduzidas em dezembro de 2013 no 10º ponto dos formulários da A3ES para a avaliação dos cursos.

## 3.2 Investigação

As atividades de investigação ESTSetúbal/IPS estão associadas à participação dos seus docentes (*i*) em formação avançada de docentes, (*ii*) à produção científica, nomeadamente artigos científicos publicados em revista, trabalhos publicados em atas de conferência, livros e capítulo de livros, (*iii*) à produção técnica, nomeadamente *software*, relatórios de investigação, apresentações orais de trabalhos, edições técnicas, (*iv*) participação em júris, orientações, eventos e outras participações.

Os dados apresentados são os que constam da plataforma DeGóis e que foram introduzidos pelos docentes, pelo que poderá haver discrepâncias entre os dados reais e aqueles que agora se divulgam.

### 3.2.1 Formação avançada de docentes

Atenta à importância da formação avançada do seu corpo docente, a ESTSetúbal/IPS tem sido elemento catalisador e facilitador na participação dos seus docentes em programas de Doutoramento enquadrados pelo Plano de Apoio à Formação Avançada de Docentes do IPS.

Como resultado desta ação, integrada no esforço empenhado do IPS nesta linha de ação, em 2013 encontrava-se em doutoramento um número significativo de docentes, como se ilustra na Tabela 3.33.

**Tabela 3.33 – Docentes em formação avançada**

Nome	Apoio	Término do Apoio
Ana Maria Álvares Tavares da Mata	PROTEC 2008	1-Set-13
Bruno Miguel Nunes da Silva	PROTEC 2008	1-Set-13
Carla Cristina Morbey Rodrigues	PROTEC 2009	1-Set-13
Daniel José Medronho Foito	PROTEC 2009	1-Set-13
Dina Maria Morgado Salvador	PROTEC 2009	1-Set-14
Fausto José da Silva Valentim Mourato	PROTEC 2009	1-Set-13
Fernando Manuel Valente	PROTEC 2009	1-Set-13
João Miguel Ferreira Caldas da Costa	PROTEC 2009	1-Set-13
João Miguel Lemos Chasqueira Nabais	PROTEC 2009	1-Set-13
José Inácio Pinto Rosado Rocha	PROTEC 2009	1-Set-14
Maria Luísa Pedro Brito da Torre Caeiro	PROTEC 2008	1-Set-13
Natália Baikova Correia Serra	PROTEC 2009	1-Set-13
Paula Cristina Sequeira Pereira	PROTEC 2009	1-Set-14
Rui Miguel Neves Gonçalves Madeira	PROTEC 2008	1-Set-13
Sérgio Flores Fernandes	PROTEC 2009	1-Jan-13

Para os Docentes em formação avançada apresentam-se seguidamente as Universidades onde estão em formação e os temas dos trabalhos de investigação que estão a desenvolver.

- I. Maria Álvares Tavares da Mata  
Instituto Superior Técnico  
*Tema da Tese:* Aerobic Granule Bioreactors for Industrial Wastewater Treatment
- II. Bruno Miguel Nunes da Silva  
Faculdade de Ciências e Tecnologia – Universidade Nova de Lisboa  
*Tema da Tese:* Neuro-Symbolic Self-Organizing Maps With Applications to Temporal Data-Mining
- III. Carla Cristina Morbey Rodrigues  
Universidade de Évora  
*Tema da Tese:* Topological and Dynamical Complexity in Epidemiological and Ecological Dynamical Systems
- IV. Daniel José Medronho Foito  
Faculdade de Ciências e Tecnologia – Universidade Nova de Lisboa  
*Tema da Tese:* Máquina de Indução no Aproveitamento de Energias Renováveis
- V. Dina Maria Morgado Salvador  
Faculdade de Ciências e Tecnologia – Universidade Nova de Lisboa  
*Tema da Tese:* Famílias estruturadas de estudos: interestrutura e compromisso
- VI. Fausto José da Silva Valentim Mourato  
Faculdade de Ciências e Tecnologia – Universidade Nova de Lisboa  
*Tema da Tese:* Representation of weathering, aging and erosion for interactive applications
- VII. Fernando Manuel Valente  
Instituto Superior de Economia e Gestão – Universidade Técnica de Lisboa

- Tema da Tese: Avaliação de Impacto das Políticas Públicas de Apoio ao Empreendedorismo de Base Tecnológica em Portugal - Caso NEOTEC*
- VIII. João Miguel Ferreira Caldas da Costa  
Faculdade de Ciências e Tecnologia – Universidade Nova de Lisboa  
*Tema da Tese: Aplicações de Controlo com base na análise de ECG's*
- IX. João Miguel Lemos Chasqueira Nabais  
Instituto Superior Técnico - Universidade Técnica de Lisboa  
*Tema da Tese: Diagnóstico e Controlo Tolerante a Falhas para Sistemas Híbridos – Aplicação a um Canal de Rega Experimental*
- X. José Inácio Pinto Rosado Rocha  
Faculdade de Ciências e Tecnologia – Universidade Nova de Lisboa  
*Tema da Tese: Embedded System Design Optimization Using Real Time Genetic Algorithm Hardware Implementations*
- XI. Maria Luísa Pedro Brito da Torre Caeiro  
Instituto Superior Técnico  
*Tema da Tese: Gestão Comum de Recursos Rádio em Redes Virtuais e Heterogéneas*
- XII. Natália Baikova Correia Serra  
Instituto Superior Técnico – Universidade Técnica de Lisboa  
*Tema da Tese: Modelo de Desenvolvimento de Competências no contexto de Arquitetura Empresarial*
- XIII. Paula Cristina Sequeira Pereira  
Faculdade de Ciências e Tecnologia – Universidade Nova de Lisboa  
*Tema da Tese: Modelos Limite para a Fiabilidade de Sistemas de Grande Dimensão*
- XIV. Rui Miguel Neves Gonçalves Madeira  
Faculdade de Ciências e Tecnologia – Universidade Nova de Lisboa  
*Tema da Tese: Adaptação e Personalização Automática de Interfaces em Sistemas de Computação Ubíqua*
- XV. Sérgio Flores Fernandes  
Faculdade de Ciências – Universidade de Lisboa  
*Tema da Tese: Desenvolvimento de Ferramentas de Apoio Multicritério à Decisão em Problemas de Localização*

### 3.2.2 Produção Científica

No ano de 2013 os docentes da ESTSetúbal/IPS publicaram 127 trabalhos científicos, dos quais 36 artigos em revista, 72 em publicações no âmbito de conferências ou outros eventos e 28 livros ou capítulos de livros. A Tabela 3.34 resume a produção científica publicada, encontrando-se em anexo as referências completas.

**Tabela 3.34 – Produção Científica**

Tipo	Departamentos/Secção Autónoma					Total
	DEE	DEM	DSI	DMAT	SACEC	
Artigos científicos em revista <sup>(1)</sup>	4	13	15	4	-	36
Trabalhos em eventos (Publicados) <sup>(1)</sup>	12	27	17	6	10	72
Livros e capítulo de livros <sup>(1)</sup>	-	1	11	1	5	18
Outros tipos de produções científicas <sup>(1)</sup>	-	-	1	-	-	1
<b>Total</b>	16	41	44	11	15	127

Fonte: Plataforma DeGóis (<http://www.degois.pt>) em 30-05-2014

(1) Publicação com vários autores é contabilizada pela plataforma DeGóis com uma entrada por autor.

### 3.2.3 Produção Técnica

Na Tabela 3.35 apresentam-se os dados que constam da plataforma DeGóis relativo à produção técnica no ano de 2013. A Tabela 3.35 resume a produção técnica, podendo ser encontrada em anexo a listagem completa.

**Tabela 3.35 – Produção Técnica**

Tipo	Departamentos/Secção Autónoma					Total
	DEE	DEM	DSI	DMAT	SACEC	
<b>Software</b>	-	-	-	-	-	-
<b>Produtos</b>	-	-	1	-	-	1
<b>Organizações de eventos</b>	-	-	1	2	-	3
<b>Trabalhos técnicos</b>	-	-	3	-	-	3
<b>Relatórios de investigação</b>	-	-	-	1	-	1
<b>Apresentações orais de trabalhos</b>	1	6	4	7	-	18
<b>Edições técnicas</b>	-	-	-	-	-	-
<b>Outros tipos de produções técnicas</b>	-	-	2	-	1	3
<b>Total</b>	1	6	11	10	1	29

Fonte: Plataforma DeGóis (<http://www.degois.pt>) em 30-05-2014

### 3.2.4 Participação em Júris, Orientações, Eventos e Outras Participações

Na Tabela 3.36 apresentam-se os dados que constam da plataforma DeGóis relativo à participação em júris, orientações, eventos e outras participações como seja em comissões de avaliações, no ano de 2013. Em anexo apresentam-se as referências completas.

**Tabela 3.36 – Informações Complementares**

Tipo	Departamentos/Secção Autónoma					Total
	DEE	DEM	DSI	DMAT	SACEC	
<b>Participações em júris de graus académicos</b>	-	3	1	1	3	8
<b>Participações em comissões de avaliação</b>	-	-	-	-	1	1
<b>Participações em eventos</b>	-	1	3	8	2	14
<b>Orientações</b>	1	10	6	1	5	23
<b>Participações em outros júris</b>	1	-	-	-	1	2
<b>Total</b>	2	14	10	10	12	48

Fonte: Plataforma DeGóis (<http://www.degois.pt>) em 30-05-2014

### 3.3 Relação com a envolvente

Durante o ano de 2013, a ESTSetúbal/IPS procurou fortalecer o seu relacionamento com a comunidade, próxima e internacional, particularmente no que respeita a protocolos de cooperação e à prestação de serviços especializados, realçando-se entre estes (1) auditorias e consultorias, (2) ações de formação, (3) colaboração com outras instituições de ensino.

#### 3.3.1 Protocolos

No seguimento da política de abertura à comunidade, a ESTSetúbal/IPS tem vindo a estabelecer protocolos de cooperação com empresas e instituições públicas e privadas.

Estes protocolos de cooperação têm dado origem a colaborações bilaterais que se têm concretizado por intermédio da mobilidade de docentes entre instituições de ensino superior, cedência de equipamentos e/ou instalações, colaboração em atividades de investigação, concessão de estágios curriculares para os estudantes dos CET ministrados na ESTSetúbal/IPS, assim como, aos recém-licenciados, como meio privilegiado para o primeiro contacto com a vida ativa, eventos de promoção da ESTSetúbal/IPS e abertura à sociedade e prestação de serviços especializados.

Durante o ano de 2013 foram estabelecidos protocolos com as seguintes entidades:

- APS-Administração do Porto de Sines, SA – 10 Dezembro 2013
- Escola Profissional Bento de Jesus Caraça Delegação Seixal – 18 Novembro 2013
- Associação para a Formação Profissional e desenvolvimento do Montijo – 22 Novembro 2013
- Câmara Municipal do Barreiro – 9 Dezembro 2013
- CCDRLVT-Comissão de Coordenação e Desenvolvimento Regional de Lisboa e Vale do Tejo – 22 Outubro 2013
- Município do Seixal – 20 Março 2013
- Grupo Vendap, SA – 1 Abril 2013

- Nortávia, Transportes Aéreos, SA – 2 Maio 2013
- Escola Técnica Profissional da Moita – 13 Novembro 2013
- Alstom Portugal, SA – 19 Fevereiro 2013
- Gabinete Projectos Mário Ferreira – 8 Janeiro 2013
- Izone Knowledge Systems – 31 Janeiro 2013
- Keylab – Serviços Técnicos de Logística, SA – 14 Março 2013
- RunLevel Sistemas de Informação Unipessoal, Lda – 3 Maio 2013
- SN Seixal – Siderurgia Nacional – 27 Março 2013
- Vimoter – 27 Novembro 2013

### 3.3.2 Prestação de serviços especializados

As prestações de serviços realizadas pela ESTSetúbal/IPS à comunidade têm-se materializado, principalmente, através de (i) auditorias e consultorias, (ii) da realização de ações de formação profissional e (iii) colaboração com outras instituições de ensino.

#### 3.3.2.1 Auditorias e consultorias

Na Tabela 3.37 discriminam-se as prestações de serviços especializados no âmbito de auditorias e consultorias.

**Tabela 3.37 – Auditorias e Consultorias**

Descrição do Projeto	Departamento	Entidade
Avaliação de Projetos de I&DT no âmbito do QREN	DEM	IAPMEI
SInEHma- Towards a Multimodal Stereoscopic Interactive Environment for Human Centered data Processing and Visualization.	DSI	Instituto Superior Técnico
Realização de ensaios estáticos e dinâmicos pelos métodos ACC e VC, tendo como objetivo determinar a rigidez estática e dinâmica de materiais.	DEM	Amorim Cork Composites
Consultoria e desenvolvimento do hardware e desenvolvimento do software de controlo para equipamento Pluma, sistema de automatização do tratamento de piscinas com recurso à eletrólise de água salgada	DEE	BrightBlue
Estudo de avaliação da qualidade das águas lixiviadas produzidas pelos resíduos da empresa TratoLixo	DEM, DSI	ATTCEI
Certificação Energética de 2 edifícios de serviços (EP218- Casa S. Vicente de Paul; EP221- LarLampas)	DEM	Ecoperfil, Lda
Estudo da Qualidade do Ar Interior num edifício Caixa Agrícola Alto do Guadiana, em Reguengos	DEM	Imosevero, Lda
Auditorias a Sistemas de Gestão da Qualidade e do Ambiente.	DEM	APCER
Auditorias a Sistemas de Gestão da Qualidade e do Ambiente.	DEM	CERTIF

### Auditorias e Consultorias (continuação)

Descrição do Projeto	Departamento	Entidade
Realização de relatórios de Estudos de Certificação Energética e QAI, validação de Certificados Energéticos e de QAI sobre trabalhos desenvolvidos pela empresa SPCE.	DEM	SPCE
Análise de processo RSECE e validação de DCR sobre o projeto do Lar Perolivas.	DEM	Firrnais
Consultoria, análise e programação na aplicação GODE (Gestão dos Órgãos e Deputados Eleitos).	DSI	Assembleia da República
Realização de ensaios estáticos e dinâmicos pelos métodos ACC e VC	DEM	Amorim Cork Composites
Certificação Energética SCE edifícios enquadrados no protocolo entre a Ecoperfil e o IPS	DEM	Ecoperfil, Lda
Validação de dois CEs relativos aos processos de certificação no âmbito RSECE dos edifícios existentes Casa do artista e Lar Cáritas Bafureira	DEM	ECOPREMIUM
Desenvolvimento de método de ensaio ACCMV e ensaio de amostras.	DEM	Amorim Cork Composites
Consultoria no desenvolvimento do sistema de aquisição de dados para o Throttle. Gear e FLAPs a utilizar no simulador de voo da VAS para a aeronave A320 da Airbus	DEE	Manuel José Mateus Sacramento
Consultoria no desenvolvimento do sistema de aquisição de dados para o Throttle. Pedais, Gear e Spoilers a utilizar no simulador de voo da VAS para a aeronave A320 da Airbus	DEE	Manuel José Mateus Sacramento
Realização de ensaios para determinação do coeficiente de perda por vibração livre	DEM	Amorim Cork Composites
Validação de CE sobre processo de certificação no âmbito RCCTE do edifício da Lógica, em Moura	DEM	ATTCEI
Assistência técnico-científica ao CENI em atividades no âmbito dos projetos mobilizadores “Tooling Edge: Produção Sustentável de elevado desempenho”, “PRODUTECH-PSI: Novos Produtos e Serviços para a Indústria Transformadora” e “PRODUTECH-PTI: Novos Processos e Tecnologias Inovadoras”	DEM	CENI
Desenvolvimento de um sistema de gestão para baterias de iões de lítio, para viaturas elétricas.	DEE	ISQ
Avaliação de Potencial energético dos Resíduos Sólidos Urbanos da região de Mafra	DEM	ATTCEI
Validação de DCR e emissão do 1º CE sobre o Supermercado Pingo Doce, em Azeitão	DEM	ARQUIPALA
Avaliação do Curso de Mestrado em Engenharia electrotécnica e de Computadores (MEEC) do ISEP/IPP	DSI	Ordem dos Engenheiros
Emissão do 1º CE sobre o Supermercado Pingo Doce CC de Alvalade	DEM	ARQUIPALA
Análise de processo RSECE e emissão de DCR sobre o projeto do Lar MartimLongo	DEM	Firmais, Lda

#### 3.3.2.2 Ações de formação

Na Tabela 3.38 discriminam-se as prestações de serviços especializados no âmbito de ações de formação.



**Tabela 3.38 – Ações de Formação**

Descrição do Projeto	Departamento	Entidade
Formador e Avaliador SCE para a realização de um conjunto de atividades relativas à vertente RSECE-Energia do módulo de Certificação RSECE	DEM	ADENE
Duas Formações a Técnicos de Manutenção Aeronáutica	DEM	Nortávia, Transportes Aéreos SA
Curso de “Fundamentos de Termodinâmica” ministrado a pessoal técnico da EDP	DEM	ATTCEI
Ações de formação para Marinha Portuguesa.	DSI	Escola Tecnologias Navais
Formação em módulos de Desenho assistido por Computador	DEM	Fundação Escola Profissional
Formação em Auditorias Energéticas e Técnicas de Medição	DEM, DSI	ADENE

### 3.3.2.3 Colaboração com outras instituições de ensino

Para além da colaboração existente no âmbito das atividades de investigação com outras instituições ensino superior, na Tabela 3.39 identificam-se também as ações de colaboração de âmbito letivo.

**Tabela 3.39 – Colaborações com instituições de Ensino Superior**

Descrição do Projeto	Departamento	Entidade
Lecionação de Unidade curricular de conceção e fabrico assistido por computador	DEM	ISEL– Instituto Superior de Engenharia de Lisboa
Lecionação da Unidade Curricular Sensores e Atuadores Industriais e da Unidade Curricular Automatismos Industriais da Licenciatura de Mecatrónica	DEE	Universidade de Évora
Lecionação das disciplinas de Matemática I e II no ano letivo 2013/2014	DMAT	Instituto de Estatística e Gestão de Informação da Universidade Nova de Lisboa

## 3.4 Áreas de intervenção prioritárias

As atividades realizadas pela ESTSetúbal/IPS, como estava previsto no plano de atividades de 2013, assentaram nas seguintes seis grandes áreas de intervenção: (i) oferta formativa, (ii) estudantes, (iii) pessoal não docente, (iv) organização e gestão (v) internacionalização e mobilidade e (vi) prática de investigação.

### 3.4.1 Objetivos estratégicos, atividades desenvolvidas e grau de realização

#### Oferta Formativa

**Objetivo Estratégico:** Promover a diversificação da oferta formativa

OBJETIVOS OPERACIONAIS	ATIVIDADES A DESENVOLVER	INDICADORES	METAS A ALCANÇAR	RESPONSÁVEIS	REALIZAÇÃO
Adequar a oferta formativa às necessidades do mercado (1)	a) Identificar as necessidades de formação;	a) Elaboração de um inquérito às empresas, estudantes e ex-estudantes;	a) Elaboração do inquérito e obtenção de uma amostra de 30 empresas e 700 estudantes e ex-estudantes, a realizar até setembro de 2013;	GA-FOCO	a) 40%;
Dinamizar a formação ao longo da vida (2)	a) Oferta de cursos de formação pós-graduada e de curta duração;	a) N.º de cursos de formação oferecidos;	a) 4 cursos;	Direção	a) 0%;
Oferecer formação através do Ensino à distância	a) Proposta e candidatura de novos cursos de formação em e-learning e b-learning;	a) N.º de novos cursos propostos;	a) 5 novos cursos;	Direção GA-FOCO	a) 0%;
Dotar a comunidade ESTSetúbal/IPS de competências em literacia da informação e utilização de recursos de informação	a) Formação de utilizadores (B-On e Repositórios);	a) Número de formações;	a) 7 formações	Mediateca Gabinete de Apoio ao e-learning	a) 70%

(1) – Realizado um inquérito às empresas e um relatório sobre as áreas de formação que com mais interesse para a ESTSetúbal/IPS.

(2) – Foram publicitados os vários cursos de curta duração e pós-graduações, no entanto face à situação recessiva, a procura foi bastante escassa, apenas a Pós-Graduação em Engenharia Informática arrancou.

## Estudantes

### **Objetivo Estratégico:** Incrementar o sucesso escolar

OBJETIVOS OPERACIONAIS	ATIVIDADES A DESENVOLVER	INDICADORES	METAS A ALCANÇAR	RESPONSÁVEIS	REALIZAÇÃO
Sistematizar e melhorar a oferta recursiva de UC (1)	b) Criação de turmas com funcionamento em ambos os semestres.	a) UC e nº turmas de contempladas;	a) 4 UC com pelo menos 1 turma cada;;	Direção	a) 100%;
Reduzir o abandono escolar (2)	a) Promover o acompanhamento dos estudantes;	a) Nº de estudantes apoiados;	a) 75% dos estudantes que solicitem apoio;	Gabinete E+	a) 0%
Fomentar o sucesso escolar (3)	a) Dinamizar a divulgação dos horários de dúvidas no SI; b) Facilitar a compatibilização dos horários entre anos; c) Divulgar casos de sucesso; d) Criação de turmas exclusivas para estudantes 1º ano/1ª vez	a) Horários divulgados; b) Horários sobrepostos; c) Nº iniciativas; d) Nº de cursos	a) Todos; b) Disponibilizar pelo menos 1 horário totalmente compatível; c) 3 iniciativas; d) Todos.	Direção	a) 50%; b) 50%; c) 0% d) 100%

(1) – Foram criadas turmas em ambos os semestres das Unidades Curriculares com taxas de reprovação mais elevadas.

(2) – O Gabinete E+ viu reduzido o seu quadro de funcionários, pelo que o apoio inicialmente previsto ficou aquém do previsto.

(3) – No ano letivo de 2013/2014 foram criadas turmas exclusivas para os estudantes de 1º ano/1ª vez com o objetivo de fomentar o sucesso escolar.

**Objetivo Estratégico:** Captação de novos estudantes

OBJETIVOS OPERACIONAIS	ATIVIDADES A DESENVOLVER	INDICADORES	METAS A ALCANÇAR	RESPONSÁVEIS	REALIZAÇÃO
Aumentar o número de estudantes inscritos através do CNA (1)	a) Organização de conferências e outros eventos para estudantes e professores do secundário; b) Dinamização da presença em redes sociais e captação de novos públicos;	a) N° eventos; b) N° seguidores;	a) 2 eventos; b) Aumento de 20%;	Direção	a) 100%; b) 50%
Aumentar o número de estudantes inscritos através dos Concursos e Regimes Especiais de Acesso (2)	a) Em colaboração com GI-COM, divulgar dos planos de estudo em funcionamento em pós-laboral; b) Em colaboração com GI-COM, divulgar as nossas licenciaturas junto dos estudantes de CET da ESTSetúbal/IPS e de outras instituições; c) Disponibilizar formação de preparação nas áreas de química, informática, mecânica, eletrotecnia para os candidatos de Regimes Especial de Acesso maiores de 23 anos.	a) Divulgação dos planos alternativos; b) Divulgação dos nossos cursos; c) N° cursos formação criados;	a) Até maio de 2013; b) Até junho de 2013; c) Um por cada área;	Direção	a) 80%; b) 80%; c) 100%
Captação de novos públicos para a oferta da ESTSetúbal/IPS, com relevância para nativos de países de língua oficial portuguesa	a) Em colaboração com GI-COM, divulgar os nossos cursos junto das Embaixada, Consulados e outros locais;	a) Divulgação dos nossos cursos;	a) Até junho de 2013;	Assessoria da direção	a) 0%;

(1) – Foi organizada a Semana da Ciência e várias visitas de escolas do secundárias em colaboração com o GICOM.

(2) – Várias campanhas de divulgação (por e-mail e carta) das nossas formações junto das empresas que têm protocolo com a ESTSetúbal/IPS.

**Objetivo Estratégico:** Promover a integração dos estudantes na ESTSetúbal/IPS

OBJETIVOS OPERACIONAIS	ATIVIDADES A DESENVOLVER	INDICADORES	METAS A ALCANÇAR	RESPONSÁVEIS	REALIZAÇÃO
Envolver os estudantes em atividades científicas, pedagógicas, cívicas e culturais	<p>a) Dinamização de atividades envolvendo a comunidade académica da ESTSetúbal/IPS e sociedade civil;</p> <p>a) Organização de aulas abertas, visitas de estudo, conferências e outros eventos;</p>	<p>a) N.º de ações promovidas;</p> <p>a) N.º de eventos promovidos;</p>	<p>a) 2 ações: uma de integração, no início do 1.º semestre e outra a acompanhar, a meio do 1.º semestre;</p> <p>a) 2 eventos;</p>	Gabinete E+ Direção	<p>a) 100%;</p> <p>b) 100%;</p>
Permitir a consulta eletrónica de teses, dissertações e outros documentos académicos/científicos de produção dos elementos do IPS	<p>a) Promover depósito de documentos no Repositório do IPS (RCIPS);</p> <p>b) Criação de um repositório de projetos final de curso e mantê-lo atualizado;</p>	<p>a) N.º de documentos;</p> <p>b1) Criação de uma área na Mediateca e no SI para a divulgação dos projetos de final de curso e teses;</p> <p>b2) Disponibilização de relatórios de projetos e teses;</p>	<p>a) 100 documentos;</p> <p>b1) 80% dos projetos;</p> <p>b2) Todos os projetos e teses relevantes;</p>	Mediateca	<p>a) 100%;</p> <p>b) 100%;</p>
Fornecer à comunidade um conjunto de recursos gratuitos com base nas áreas temáticas estudadas na ESTSetúbal/IPS	<p>a) Criação de listas/espaços com informação de revistas/livros eletrónicas em acesso aberto/gratuitas;</p>	<p>a) Criação do espaço;</p>	<p>a) 100%;</p>	Mediateca	<p>a) 100%</p>

(1) – Foram organizadas várias aulas abertas e conferências. Também foram organizadas, pelos Núcleos de Cursos, as semanas dos cursos.

**Objetivo Estratégico:** Promover a integração dos diplomados no mercado de trabalho

OBJETIVOS OPERACIONAIS	ATIVIDADES A DESENVOLVER	INDICADORES	METAS A ALCANÇAR	RESPONSÁVEIS	REALIZAÇÃO
Integrar os estudantes ao mercado no trabalho	a) Incremento da empregabilidade dos Diplomados através de ofertas de empregos/estágios;	a.1) N.º de estudantes inseridos no mercado de trabalho por intermédio do Gabinete Integração Profissional (GIP)/ Bolsa de Emprego da ESTSetúbal/IPS; a.2) Revisão do regulamento de estágios; a.3) Anúncio de ofertas de emprego/estágios publicados na Bolsa de Emprego da ESTSetúbal/IPS; a.4) Divulgação de estágios curta duração (estágios de verão e outros) e de voluntariado na Bolsa de Emprego da ESTSetúbal/IPS.	a.1) 90% dos de 2013; a.2) Até setembro de 2013; a.3) 400 ofertas de emprego/estágios a.4) 20 estágios;	GIP  Direção	a) 80%
Implementar mecanismo de acompanhamento na vida ativa dos diplomados	a) Organização de palestra com os diplomados para partilharem as suas experiências com os atuais estudantes;	nº de palestras;	1 palestra;	GIP	a) 100%

- (1) – Para aproximar os nossos estudantes/diplomados do mercado de trabalho e responder às necessidades de procura/oferta de emprego foi implementada no Sistema de Informação a bolsa de emprego da ESTSetúbal/IPS; foi reorganizado o placar existente na entrada da ESTSetúbal/IPS aonde estão as ofertas de emprego de forma a ficar atrativo e de fácil consulta; estabeleceu-se protocolos de cooperação com empresas tendo em vista a realização de estágios curriculares e de integração profissional.
- (2) – Em colaboração com os serviços centrais do IPS.

**Objetivo Estratégico:** Promover o relacionamento com antigos estudantes

OBJETIVOS OPERACIONAIS	ATIVIDADES A DESENVOLVER	INDICADORES	METAS A ALCANÇAR	RESPONSÁVEIS	REALIZAÇÃO
Reforçar a ligação com os antigos estudantes	a) Atualização da informação existente dos antigos estudantes no SI; b) Apoio à criação da associação dos antigos estudantes; c) Convite aos antigos Diplomados para a participação em aulas/palestras para mostrarem a sua experiência aos atuais estudantes; d) Criar uma área no SI com CV resumido dos Estudantes/Diplomados.	a) n° estudantes com os dados atualizados; b) N.º de ações; c) N.º de ações; d) Criação de uma área no SI.	a) 10% dos estudantes; b) 1 ação c) 1 ação por curso; d) 3 antigos estudantes por curso.	Direção	a) 0%; b) 0%; c) 100%; d) 100%
Captação dos Antigos Estudantes para as nossas formações	a) Divulgação da nossa formação junto do antigo estudante.	a) N.º de ações;	a) 2 ações;	Direção	a) 100%

- (1) – Foi feito um levantamento de todos os nossos ex-estudantes (diplomados) e enviadas cartas com informação sobre a nossa oferta formativa.  
 (2) – Os diplomados foram identificados e inquirida a sua disponibilidade para participar em palestras.

## Pessoal

**Objetivo Estratégico:** Reforçar as competências profissionais do pessoal não docente para aumentar a sua produtividade

OBJETIVOS OPERACIONAIS	ATIVIDADES A DESENVOLVER	INDICADORES	METAS A ALCANÇAR	RESPONSÁVEIS	REALIZAÇÃO
Aumentar as competências e a sua adequação à evolução do perfil funcional	a) Elaboração de um plano de formação adequado ao perfil funcional de cada colaborador visando o reforço de competências e a atualização de conhecimentos a propor ao GAFOR	a) Elaboração de plano;	a) até junho;	Direção	a) 50%



**Objetivo Estratégico:** Aumentar a qualificação do pessoal docente

OBJETIVOS OPERACIONAIS	ATIVIDADES A DESENVOLVER	INDICADORES	METAS A ALCANÇAR	RESPONSÁVEIS	REALIZAÇÃO
Promover mecanismos que possibilitem a melhoria contínua	a) Promover atividades de formação b) Elaboração de horários que favoreçam os docentes nas atividades inerentes à obtenção do grau de doutor;	a) N° ações b) Horários adaptados	a) 2 ações b) 10%	Direção	a) 0% b) 100%

## Organização e Gestão

### Objetivo Estratégicos: Melhorar a qualidade da organização

OBJETIVOS OPERACIONAIS	ATIVIDADES A DESENVOLVER	INDICADORES	METAS A ALCANÇAR	RESPONSÁVEIS	REALIZAÇÃO
Melhorar continuamente os processos e a gestão de recursos	b) Identificação e documentação de procedimentos internos;	a) N° procedimentos;	a) 4 procedimentos;	Direção	a) 100%;
Procurar fontes alternativas de financiamento	a) Disponibilização na internet de um catálogo de serviços que podem ser prestados pela Escola;	a) Disponibilização do catálogo;	a) Até dezembro;	Direção	a) 100%;
Melhorar as condições das infraestruturas	a) Melhorar as condições dos laboratórios;	a) Reorganizar os espaços de forma a criar melhores condições;	100%;	Direção	a) 0%;
Melhorar a qualidade dos serviços de atendimento	a) Inquérito sobre avaliação dos serviços; b) Elaborar documentação de apoio ao utilizador	a) Elaboração de inquérito aos docentes e não docentes; b) Disponibilização da documentação;	a) até junho; b) até dezembro;	Direção	a) 0%; b) 0%;
Redução de Custo	a) Sensibilização para a utilização racional da luz e água;	a) Redução nos custos de funcionamento;	a) 25%;	Direção	a) 80%

**Objetivo Estratégico:** Melhorar a comunicação interna e externa

OBJETIVOS OPERACIONAIS	ATIVIDADES A DESENVOLVER	INDICADORES	METAS A ALCANÇAR	RESPONSÁVEIS	REALIZAÇÃO
Melhorar/organizar o Sistema de Informação	a) Inserir conteúdos multimédia para tornar a página mais atrativa/acesso mais intuitivo; b) Divulgação de projetos realização pelos docentes da ESTSetúbal/IPS;	a) % de atualização da página; b) N° projetos relevantes divulgados;	a) 50%; b) 100%;	Direção	a) 80%; b) 80%;
Alterar a imagem o Sistema de Informação	a) Colocar o <i>layout</i> igual ao do IPS.	a) Alteração do <i>layout</i> ;	a) até dezembro;	Direção	a) 0%;

(1) – Durante o ano de 2013 o SI sofreu várias alterações, na primeira página e na atualização dos vários conteúdos.

(2) – Neste momento existe um projeto de um novo *layout* para o SI, aguarda-se a aprovação do IPS para se iniciar as alterações.

## Internacionalização e mobilidade

**Objetivo Estratégico:** Aumentar a internacionalização do ensino, da investigação e dos projetos

OBJETIVOS OPERACIONAIS	ATIVIDADES A DESENVOLVER	INDICADORES	METAS A ALCANÇAR	RESPONSÁVEIS	REALIZAÇÃO
Potenciar projetos de ensino e de investigação com parceiros internacionais	a) Desenvolvimento de projetos, em colaboração com a UAI&DE-IPS, de cooperação com os países da CPLP;	a) N° projetos;	a) 3 projetos;	Direção	a) 0%;

(1) – Existem contactos com várias entidades Brasileiras promovidas pela Presidência do IPS.

 **Prática de investigação**

**Objetivo Estratégico:** Incrementar as ações de transferência de conhecimento e tecnologia

OBJETIVOS OPERACIONAIS	ATIVIDADES A DESENVOLVER	INDICADORES	METAS A ALCANÇAR	RESPONSÁVEIS	REALIZAÇÃO
Em colaboração com a UAI&DE-IPS, criar medidas facilitadoras ao incremento do número de projetos com ênfase no intercâmbio Empresa/Escola/Envolvente	<p>a) Organização de eventos que visem o intercâmbio do conhecimento e da tecnologia e que reforcem a imagem da ESTSetúbal/IPS no exterior.</p> <p>b) Criação de condições para aumentar a prestação de serviços especializados.</p>	<p>a) Nº eventos;</p> <p>b) Nº medidas;</p>	<p>a) 10 eventos;</p> <p>b) 2 medidas;</p>	Direção	<p>a) 50%;</p> <p>b) 50%;</p>
Aumentar a cooperação entre a Escola e as empresas/instituições externas	a) Estabelecimento de protocolos;	a) Nº de protocolos;	a) 25 protocolos;	GIP	a) 100%;

### 3.4.1.1 Dificuldades encontradas

O ano de 2013 foi marcado por um ambiente económico bastante desfavorável que afetou consideravelmente a ESTSetúbal/IPS. A redução das verbas provenientes do Orçamento de Estado e da receita da cobrança de propinas, resultante da redução do número de estudantes dos cursos de licenciatura e de algum incumprimento, impossibilitaram a execução de alguns projetos previstos no plano de atividades de 2013.

O reduzido número de funcionários não docentes, especialmente no apoio aos laboratórios continua a ser uma preocupação e que tem que ser corrigida. Devido a alteração das condições de funcionamento houve necessidade de alterar a estrutura de serviços, como por exemplo a junção do GAFOCO com o GIP, o que leva a um período para ajuste de procedimentos e de adaptação dos funcionários, assim como a alteração de alguns objetivos estabelecidos.

Estas alterações condicionaram o desenrolar de algumas tarefas programadas no plano de atividades de 2013, apesar de se considerar que a maior parte dos objetivos propostos foram atingidos.

### 3.4.2 Manutenção e reparação de espaços interiores comuns

Durante o ano de 2013 não foram feitas intervenções de fundo nas instalações da ESTSetúbal/IPS. Os trabalhos desenvolvidos resumiram-se a pequenas reparações de modo a manter a operacionalidade das instalações.

Com o apoio do IPS foi realizada a substituição do equipamento central de climatização. As três máquinas originais de produção de água gelada/quente do edifício foram substituídas por uma máquina nova com a potência necessária para climatizar o edifício. Esta substituição ocorreu no final do ano e só em 2014 será utilizada em pleno na climatização do edifício durante o verão.

### 3.4.3 Resumo das atividades relacionadas com recursos e organização

Ao longo de 2013 as atividades desenvolvidas pela Mediateca focaram, sobretudo, a vertente tecnológica e cultural

#### **Mediateca**

- Foi implementado um novo sistema de informação (Biblio.NET) para a gestão documental, em substituição do anterior (Docbase) que se encontrava obsoleto e não respondia às necessidades de acesso e gestão de informação que se faziam e fazem sentir na atualidade. Essa substituição implicou a configuração de vários parâmetros de gestão, a criação de materiais de apoio e formação interna *ad-hoc*, mas também a normalização de informação bibliográfica (tipologia de documentos, localização – interna, livre, depósito – no espaço da Mediateca, entre outras) com recurso a funcionalidades proporcionadas pelo novo sistema de informação;
- Tendo, também, por base as novas funcionalidades do *software* deu-se início à transformação do catálogo bibliográfico para acesso online (OPAC) num recurso mais pertinente para os seus utilizadores, no sentido de procurar disponibilizar mais e melhorada informação a distância, nomeadamente capas e índices de livros. Para isso procedeu-se à digitalização de mais de 1500 capas e de cerca de 1000 índices de livros, tendo essas digitalizações sido anexadas aos registos bibliográficos no OPAC;

- No âmbito da digitalização, e perspetivando uma ação futura de disponibilização de recursos integrais a distância, foi efetuada a conversão para formato digital de todas as normas em papel (para \*.PDF) e todos os conteúdos vídeo VHS (\*.MPG, \*.AVI). Mais de 1000 documentos foram convertidos nesta linha de atuação;
- Por forma a facilitar a organização e recuperação de documentos nas estantes, deu-se início à reclassificação da coleção documental, consistindo a mesma na revisão da informação bibliográfica dos documentos, alteração da cota e etiquetagem. Acima de 2000 documentos foram reclassificados, entre os quais as revistas em suporte impresso. Aproveitando a necessidade de manuseamento dos documentos, em todos aqueles reclassificados foram também adicionados códigos QR, que permitem o acesso/memorização do *link* em OPAC, nos equipamentos com possibilidade de leitura daqueles códigos (*smartphones*, etc.);
- Ainda no espectro tecnológico-digital, foi criada uma nova página *web* para a Mediateca e foi desenvolvida a secção da ESTSetúbal/IPS no Repositório Científico do IPS – também criado este ano – que, no final do ano, contava já com cerca de 100 documentos depositados;
- A formação prestada pela Mediateca envolveu a forma de 2 seminários por solicitação de um docente da ESTSetúbal/IPS, em B-On e noções de plágio, tendo, perto do final do ano, envolvido também – apesar de sob o título de Formação GARDOC, foi prestada pelo técnico da Mediateca, nas instalações da ESTSetúbal/IPS – os temas de Pesquisa no *Google* e *Software* de Gestão Bibliográfica – *Zotero*. Outras formações nestes temas foram prestadas noutras escolas do IPS, por solicitação;
- É também de salientar a criação de ciclos de atividades culturais, nomeadamente de poesia e de exposições artísticas. Com início perto do final do ano, foram organizadas duas exposições e uma sessão de poesia na Mediateca;
- Fora estas atividades, o restante trabalho consistiu em tarefas mais comuns de um serviço desta natureza: atividades de tratamento técnico-documental (catalogação, indexação, etc.), criação e difusão de produtos informativos (lista mensal de novidades/estatísticas), realização de movimentos de documentação (empréstimo/devolução/reserva/renovação), modificações ao espaço físico da Mediateca por forma à melhoria do ambiente e revisão de registos bibliográficos.

### **Gabinete de Integração Profissional**

- Para aproximar os nossos estudantes/diplomados do mercado de trabalho, respondendo às necessidades de procura/oferta de emprego foi implementada no Sistema de Informação a bolsa de emprego da ESTSetúbal/IPS. Os estudantes colocam os seus *curriculum vitae*. As empresas têm diretamente acesso à informação sobre os potenciais candidatos a emprego e podem publicar ofertas de trabalho. Para além da utilização deste canal de comunicação, a informação também é enviada por e-mail para os estudantes;
- Na sequência da abertura de novos cursos de Especialização Tecnologia e da reestruturação do curso de Engenharia Mecânica com a reintrodução dos estágios, aumentou consideravelmente o número de estudantes para colocar em estágio, ao qual o GIP deu resposta de uma forma bastante positiva;
- Estabeleceram-se protocolos de cooperação com empresas tendo em vista a realização de estágios curriculares e de integração profissional.

### **Gabinete de Apoio de Estudante "Paul Graham" (E+)**

Por dificuldades de recursos humanos especializados, os objetivos iniciais deste gabinete foram alterados, deixando de assumir um papel ativo no combate ao insucesso escolar. Presentemente presta um serviço geral de apoio aos estudantes.

### **Centro de Informação Audiovisuais e Multimédia**

Por dificuldades económicas os monitores, que habitualmente prestavam apoio aos laboratórios informáticos, deixaram de poder ser contratados, pelo que este serviço é assegurado apenas por um funcionário não docente especialista de informática.

Apesar destas dificuldades:

- Criaram-se laboratórios de informática, fruto da reorganização de vários espaços e reaproveitamento de equipamentos;
- Configuraram-se os computadores para utilizarem as novas impressoras multifunções;
- Mudou-se e reorganizou-se o espaço de armazém, estando presentemente num compartimento fechado no túnel;
- Manteve-se a operacionalidade dos equipamentos informáticos dos laboratórios, dos serviços e dos docentes.

### **Gabinete de Apoio à Logística do Serviço Docente**

- Os horários foram disponibilizados em tempo útil;
- Reagiu com a eficácia necessária às perturbações causadas pelas alterações de horários causados pelo fecho de várias turmas no início do ano letivo;
- Foi efetuada a atualização da informação no SI, no que respeita a horários e serviço docente, apesar das dificuldades causadas pelo funcionamento simultâneo de 11 CET com horários não periódicos;
- Melhoria no tempo de resposta aos *trouble tickets* recebidos;
- Apoio a outros gabinetes e atividades desenvolvidas pela escola.

Para auxiliar em algumas tarefas mais urgentes, foram ainda estabelecidos os procedimentos necessários à inserção de pessoas do IEFP através do Contrato Emprego-Inserção para apoiar os nossos serviços. Nesse âmbito, durante o ano de 2013 alguns dos nossos laboratórios têm sido apoiados por pessoas ao abrigo deste tipo de programa.



## 4 Análise da gerência

Neste capítulo, apresentam-se os orçamentos de funcionamento em 2013, quer no que se refere a verbas recebidas do Estado, quer às receitas próprias da Unidade Orgânica. Também é apresentada a distribuição das despesas pelas principais rúbricas.

Na Tabela 4.1 apresenta-se o resumo da execução orçamental de 2013, onde se manteve os valores homólogos de 2011 e 2012 para permitir a comparação.

**Tabela 4.1 – Resumo da execução orçamental**

	2011	2012	2013
<b>RECEITAS</b>			
Receitas do Orçamento de Estado	6 840 230,00	5 205 433,00	5 841 290,68
Integração de Saldos	172 314,83	148 356,64	204 956,00
<b>1 – Receita do O.E. (após integração de saldos)</b>	<b>7 012 544,83</b>	<b>5 353 789,64</b>	<b>6 046 246,27</b>
<b>Receitas de Outras Fontes de Financiamento</b>			
Propinas	1 682 797,83	1 685 512,67	1 258 891,51
Emolumentos	97 125,15	164 661,53	197 953,30
Juros	5 765,79	3 111,46	0,00
Aluguer de Espaços e Equipamentos	16 418,24	2 785,95	479,70
Estudos, Pareceres, Projectos e Consultadoria	313 256,57	302 695,69	165 635,73
Outras Receitas	52 261,28	313 458,03	5 664,00
<b>Total das Receitas de O.F.F.</b>	<b>2 167 624,86</b>	<b>2 472 225,33</b>	<b>1 628 624,24</b>
Integração de Saldos	633 373,90	286 024,44	295 341,00
<b>2 – Total das Receitas de O.F.F. (após integração de saldos)</b>	<b>2 800 998,76</b>	<b>2 758 249,77</b>	<b>1 923 967,24</b>
<b>3 – Total Geral (1+2)</b>	<b>9 813 543,59</b>	<b>8 112 039,41</b>	<b>7 970 211,51</b>
<b>DESPESAS</b>			
Despesas com Pessoal	8 562 923,43	6 909 895,46	7 409 973,07
Despesas Correntes	640 373,85	668 637,81	391 766,12
Despesas de Investimento	175 865,18	33 209,35	58 078,84
<b>4 – Total das Despesas</b>	<b>9 379 162,46</b>	<b>7 611 742,62</b>	<b>7 859 818,03</b>
<b>Saldo (3-4)</b>	<b>434 381,13</b>	<b>500 296,79</b>	<b>110 393,48</b>

Como se pode constatar pelos valores apresentados na Tabela 4.1, a principal fonte de financiamento da ESTSetúbal/IPS foi o Orçamento de Estado, cujas verbas recebidas em 2013 se cifraram no valor de 5 841 290,68€ (78,2%). A outra fonte de financiamento consistiu nas Receitas Próprias que em 2012 totalizaram o valor de 1 628 624,24€ (21,8%). As despesas com pessoal ascenderam a 7 409 973,07€ (94,3%) enquanto as despesas de funcionamento e investimento foram 449 844,96€ (5,7%).

As despesas de investimento foram inferiores em cerca de 11 921,15€ face ao orçamentado inicialmente, devido sobretudo ao facto de ter havido dificuldades de tesouraria e a integração de saldos ter sido utilizada para fazer face aos encargos com pessoal.

Em 2013 a despesa com pessoal foi incrementada em 500 077,61€ apesar do número de funcionários não docentes e docentes ter decrescido. Este aumento da despesa deveu-se essencialmente à reposição parcial dos subsídios aos funcionários públicos.

No balanço final verificou-se que apesar do financiamento do orçamento de estado ter aumentado 635 857,68€ em valor absoluto, não foi suficiente para compensar o aumento dos encargos com pessoal e a redução de 843 601,09€ das receitas próprias. Durante o ano de 2013 o equilíbrio orçamental só foi conseguido com recurso a 389 903,31€ dos saldos acumulados em anos anteriores. Deste modo, a ESTSetúbal/IPS fechou o ano de 2013 com uma redução de 77,9% nos seus saldos acumulados, ficando 110 393,48€ disponíveis.

## 5 Conclusões

O ano de 2013 foi particularmente difícil para a ESTSetúbal/IPS, devido essencialmente às dificuldades económicas a que esteve sujeita, quer pelo subfinanciamento do orçamento de estado que foi imposto ao Ensino Superior pela tutela, quer pela diminuição do seu peso relativo dentro da estrutura do IPS, motivado pela redução do número de estudantes dos cursos de Licenciatura, quer pela redução de receitas próprias proveniente de propinas e prestação de serviços especializados.

O impacto da alteração das provas de ingresso dos cursos de Licenciatura em Engenharia, associado à redução do número de candidatos ao Ensino Superior face ao número de vagas oferecido, continua a ter um efeito muito elevado nas colocações do Concurso Nacional de Acesso. Como resultado a taxa de colocações situou-se nos 23,5% das vagas oferecidas após as três fases do concurso. A diminuição do número de candidatos pelo CNA constitui uma grande preocupação para a direção da ESTSetúbal/IPS, pelo que têm vindo a ser tomadas medidas com vista a tentar melhorar a captação de novos estudantes por essa via, contudo, a principal medida que constitui o reforço da divulgação da nossa oferta junto das escolas secundárias e profissionais ainda não surtiu o efeito desejado.

No intuito de fazer face à redução do número de entradas pelo Concurso Nacional de Acesso, manteve-se a forte aposta nos Cursos de Especialização Tecnológica, conseguindo-se captar os estudantes necessários para a abertura dos 11 CET, tanto no início do ano letivo de 2012/2013 como de 2013/2014. O de estudantes dos CET manteve-se estável nos dois anos letivos referidos. Esta aposta tem-se traduzido no incremento da captação de estudantes para as licenciaturas através do concurso especial. Este incremento deve-se a estudantes dos nossos CET, mas também dos CET de outras instituições de ensino da região.

Apesar do reforço da divulgação efetuada e na aposta em novas formações, a crise económica e a concorrência de outras Instituições de Ensino Superior conduziu a uma redução do número de estudantes nos nossos Mestrados, baixando o número de estudantes a frequentar de 178 no ano letivo de 2012/2013 para 155 no ano letivo de 2013/2014.

Registou-se um aumento significativo do número de diplomados, 236 em 2012 contra 196 em 2011. Este aumento conduziu a uma evolução positiva na taxa de sobrevivência dos estudantes dos cursos de licenciatura, de 34,1% no ano letivo 2011/2012 para 54,0% em 2012/2013, é um aspeto que merece destaque.

Apesar de em menor número, a ESTSetúbal/IPS manteve o apoio à participação dos seus docentes em programas de Doutoramento enquadrados pelo Plano de Apoio à Formação Avançada de Docentes do IPS. Em 2013 estiveram 15 docentes em programas de Doutoramento enquadrados nesse Plano de Apoio.

No que respeita à investigação, é de salientar que os docentes da ESTSetúbal/IPS participaram na elaboração de 127 publicações científicas, em que 36 foram artigos científicos em revista, 72 publicações em eventos, 18 livros ou capítulos de livros e 1 em outros tipos de produção científica.

No âmbito do relacionamento com a envolvente, salienta-se a celebração de 16 novos protocolos de colaboração, a realização de 27 prestações de serviços especializados, que se traduziram numa faturação de 165 635,73€. Contudo, este valor corresponde a um decréscimo de 45,3% face ao valor faturado em 2012.

Através da reorganização de espaços foi possível criar uma nova sala de estudo junto ao bar da ESTSetúbal/IPS. Na vertente dos melhoramentos do edifício não foi possível realizar

melhoramentos de profundos devido às restrições financeiras, contudo foram realizadas as obras de manutenção necessárias à total funcionalidade dos espaços e equipamentos. No entanto, devido à idade do edifício torna-se imperativo a realização de uma intervenção de fundo ao nível estrutural, de substituição da cobertura e de pintura e isolamento da envolvente.

Num ano de fortes restrições orçamentais, obrigaram a um esforço acrescido de otimização de recursos materiais e humanos. A dedicação à ESTSetúbal/IPS e o espírito de sacrifício dos funcionários docentes e não docentes tornou possível limitar os impactos negativos das reduções orçamentais. Apesar das muitas dificuldades considera-se que o balanço global da atividade da ESTSetúbal/IPS pode ser considerado positivo. Face aos grandes desafios do futuro próximo, é nossa convicção que a ESTSetúbal/IPS os irá superar, com o auxílio do IPS e a solidariedade das outras Unidades Orgânicas.

ESTSetúbal/IPS, junho de 2013

O Diretor da ESTSetúbal/IPS

(Professor Doutor Nuno Pereira)

## 6 Anexo

# RELATÓRIO DE INFORMAÇÃO CURRICULAR EM 2013 (PLATAFORMA DEGÓIS)

## 6.1 Departamento de Engenharia Electrotécnica

### 6.1.1 PRODUÇÃO CIENTÍFICA

#### 6.1.1.1 Artigos publicados

Antunes, Rui; Coito, Fernando José Vieira; Duarte-ramos, Hermínio. "A Multi-Variable Modeling Approach for Improving Operator Proficiency." *International Journal of Mathematical Models and Methods in Applied Sciences*, 7, 3, (2013): 238-246.

Antunes, Rui; Coito, Fernando José Vieira; Duarte-ramos, Hermínio. "Skill Evaluation in Point-to-Point Human-Machine Operation." *Mechatronics, Applied Mechanics and Energy Engineering*, 394, (2013): 463-469.

Foito, Daniel José Medronho. "A Sensorless PMDC Motor Speed Controller with a Logical Overcurrent Protection." *Journal of Power electronics*, 13, 3, (2013): 381-389.

Pires, V. Fernão; Kadivonga, Manuel; Martins, J.F.; Pires, A.J. "Motor square current signature analysis for induction motor rotor diagnosis." *Measurement*, 46, 2, (2013): 942-948.

#### 6.1.1.2 Trabalhos em eventos (Publicados/completos)

Antunes, Rui; Coito, Fernando José Vieira; Duarte-ramos, Hermínio. "Skill Evaluation in Point-to-Point Human-Machine Operation." Trabalho apresentado em International Conference on Mechatronics, Applied Mechanics and Energy Engineering - MAMEE 2013, In Proceedings da International Conference on Mechatronics, Applied Mechanics and Energy Engineering - MAMEE 2013, Singapura, 2013.

Caeiro, Maria Luísa Pedro Brito Da Torre; Ferreira, Lúcio; Aguero, Ramon; Miron, Avi; Soellner, Michael; Schoo, Peter; Suciú, Lucien; Timm-giel, Andreas; Udugama, Asanga. "Open Connectivity Services for the Future Internet." Trabalho apresentado em WCNC 2013: Wireless Communications Networking Conference, In WCNC 2013: Wireless Communications Networking Conference, Shanghai, 2013.

Delgado-Gomes, Vasco; Oliveira-Lima, José A.; Lima, Celso; Martins, João F.; Jardim-Gonçalves, Ricardo; Pires, Vítor Fernão. "Energy consumption evaluation to reduce manufacturing costs." Trabalho apresentado em 2013 IV International Conference on Power Engineering, Energy and Electrical Drives (POWERENG), In 4th International Conference on Power Engineering, Energy and Electrical Drives, Istanbul, Turkey, 2013.

Fernao Pires, V.; Sousa, Duarte M.; Martins, J. F. "Three-phase nine switch inverter for a grid-connected photovoltaic system." Trabalho apresentado em 2013 International Conference on Renewable Energy Research and Applications (ICRERA), In 2013 International Conference on Renewable Energy Research and Applications (ICRERA), Madrid, Spain, 2013.

Foito, Daniel José Medronho. "Fault Detection on Multilevel Power Converter Based on Mass Center of the Voltage Pattern." Trabalho apresentado em 4th International Conference on Power Engineering, Energy and Electrical Drives, In 4th International Conference on Power Engineering, Energy and Electrical Drives, Istambul, 2013.

Pires, V. Fernao; Foito, D.; Sousa, Duarte M.; Martins, J. F. "Fault detection on multilevel power converter based on mass center of the voltage pattern." Trabalho apresentado em 2013 IV International Conference on Power Engineering, Energy and Electrical Drives (POWERENG), In 4th International Conference on Power Engineering, Energy and Electrical Drives, Istanbul, Turkey, 2013.

Rafael, Silviano; Santos, P. J.; Pires, J. "An adaptive PID speed controller for an 8/6 switched reluctance machine." Trabalho apresentado em 2013 IV International Conference on Power Engineering, Energy and Electrical Drives (POWERENG), In 4th International Conference on Power Engineering, Energy and Electrical Drives, Istanbul, Turkey, 2013.

Rocha, Jose-Inácio; Dias, Octávio Pascoa; Gomes, Luis. "Exploiting dataflows and Petri nets mappings." Trabalho apresentado em 2013 IEEE 11th International Conference on Industrial Informatics (INDIN), In 2013 11th IEEE International Conference on Industrial Informatics (INDIN), Bochum, Germany, 2013.

Roque, António Eusébio Velho; Margato, Elmano; Maia, Jose; Sousa, Duarte M. "Current source of a FFC NMR relaxometer controlled linearly." Trabalho apresentado em EPE23 ECCE Europe, In Current source of a FFC NMR relaxometer controlled linearly, Lille, 2013.

Santos, Natalia Rosa M.; Pires, V. Fernao; Castro, R. M. "Modeling of the generalized unified power flow controller to integrate in power flow studies." Trabalho apresentado em 2013 IV International Conference on Power Engineering, Energy and Electrical Drives (POWERENG), In 4th International Conference on Power Engineering, Energy and Electrical Drives, Istanbul, Turkey, 2013.

Santos, P. J.; Rafael, S.; Pires, A. J. "Load forecasting, the importance of the probability &#x201C;tails&#x201D; in the definition of the input vector." Trabalho apresentado em 2013 IV International Conference on Power Engineering, Energy and Electrical Drives (POWERENG), In 4th International Conference on Power Engineering, Energy and Electrical Drives, Istanbul, Turkey, 2013.

Sousa, Sergio; Onofre, Maicon; Antunes, Tiago; Branco, Cláudio; Maia, Jose; Rocha, José-Inácio; Fernão Pires, V. "Implementation of a low cost data acquisition board for photovoltaic arrays analysis and diagnostic." Trabalho apresentado em 2013 International Conference on Renewable Energy Research and Applications (ICRERA), In 2013 International Conference on Renewable Energy Research and Applications (ICRERA), Madrid, Spain, 2013.

## 6.1.2 PRODUÇÃO TÉCNICA

### 6.1.2.1 Apresentações orais de trabalhos (Congressos)

Rocha, José Inácio Pinto Rosado. "Exploiting dataflows and Petri nets mappings." Trabalho apresentado em 11th IEEE International Conference on Industrial Electronics, Alemanha, Bochum, 2013.

## **6.1.3 INFORMAÇÕES COMPLEMENTARES**

### **6.1.3.1 Orientações (Trabalhos de conclusão de cursos de bach./licenciaturas)**

Rocha, José Inácio Pinto Rosado. Desencapsulador de tubos de análises clínicas. 2013.

### **6.1.3.2 Participações em outros júris (Concursos de aquisição)**

Santos, Paulo Jorge Da Costa. Presidente do Júri dos Concursos Especiais de Acesso. 2013.

### **6.1.3.3 Orientações (Trabalhos de conclusão de cursos de Licenciaturas)**

Rocha, José Inácio Pinto Rosado. Desencapsulador de tubos de análises clínicas. 2013.

### **6.1.3.4 Participações em outros júris (Concursos de aquisição)**

Santos, Paulo Jorge Da Costa. Presidente do Júri dos Concursos Especiais de Acesso. 2013.

## **6.2 Departamento de Engenharia Mecânica**

### **6.2.1 PRODUÇÃO CIENTÍFICA**

#### **6.2.1.1 Artigos publicados**

Bystrov, V.S.; Paramonova, E.V.; Costa, M.E.V.; Santos, C.; Almeida, M. M.; Kopyl, S.; Dekhtyar, Y.; Bystrova, A.V.; Maevsky, E.I.; Pullar, R.C.; Kholkin, A.L. "A computational study of the properties and surface interactions of hydroxyapatite." *Ferroelectrics*, 449, 1, (2013): 94-101.

Duarte, Rogério; Beltrão-coelho, Ingride. "Reconciling indoor air quality and energy efficiency in air-conditioned classrooms: Case studies for Portugal and Macao." *International Journal of Environmental Science and Development*, 4, 2, (2013): 168-172.

Figueiredo-pina, C.G.; Monteiro, A.; Guedes, M.; Maurício, A.; Serro, A.P.; Ramalho, A.; Santos, C. "Effect of feldspar porcelain coating upon the wear behavior of zirconia dental crowns." *Wear*, 297, 1-2, (2013): 872-877.

Guedes, Mafalda; Evangelista, Luís; De Brito, Jorge; Ferro, Alberto C. "Microstructural Characterization of Concrete Prepared with Recycled Aggregates." *Microscopy and Microanalysis*, 19, 05, (2013): 1222-1230.

Marat-mendes, R.; De Freitas, M. "Fractographic observation of various loading modes of fibre reinforced laminates." *Materials Science Forum*, 730, -, (2013): 337-342.

Marat-mendes, R.; Freitas, M. "Critérios de delaminação em modo-misto de materiais compósitos laminados de vidro/epóxico." *Ciência e Tecnologia dos Materiais*, 25, -, (2013): 1-8.

Pires, António Manuel Ramos; Saraiva, Margarida. "Management of quality related costs. The case of Portuguese companies." *Journal of Total Quality Management & Business Excellence*, 24, 7, (2013): 782-796.

Santos, Catarina Ferreira Dos. "Complex effect of hydroxyapatite nanoparticles on the differentiation and functional activity of human pre-osteoclastic cells." *Journal of Biomedical nanotechnology*, accepted, (2013): accepted-accepted.

Vidal, C.; Infante, V. "Optimization of FS Welding Parameters for Improving Mechanical Behavior of AA2024-T351 Joints Based on Taguchi Method." *Journal of Materials Engineering and Performance*, 22, 8, (2013): 2261-2270.

Vidal, Catarina; Infante, V.; Vilaça, Pedro. "Fatigue Assessment of Friction Stir Channels." *International Journal of Fatigue*, 0, (2013): 0-0.

Vidal, Catarina; Infante, Virgínia; Vilaça, Pedro. "Fatigue Behaviour at Elevated Temperature of Friction Stir Channelling Solid Plates of AA5083-H111 Aluminium Alloy." *International Journal of Fatigue*, 0, (2013): 0-0.

Vidal, Catarina; Infante, Virgínia; Vilaça, Pedro. "Metallographic Characterization of Friction Stir Channels." *Materials Science Forum*, 730, 731, (2013): 817-822.

### 6.2.1.2 Artigos publicados (Aceite para publicação)

Montalvão, D.; Ribeiro, A.M.R.; Silva, J. Duarte; Cláudio, R.A. "Experimental Measurement of the Complex Young's Modulus on a CFRP Laminate considering the Constant Hysteretic Damping Model." *Composite Structures*, 97, 0, (2013).

### 6.2.1.3 Trabalhos em eventos (Publicados/completos)

Cláudio, Ricardo António Lamberto Duarte; Antunes, V.; Maia, J.; Freitas, M.; Reis, L.; Li, B. "A new in-plane biaxial fatigue testing machine." Trabalho apresentado em XXX Encuentro del Grupo Español de Fractura, In *Actas de XXX Encuentro del Grupo Español de Fractura*, Toledo, 2013.

Cláudio, Ricardo António Lamberto Duarte; Canhoto, J.; Patas, N.; Pina, C. "Effect on wear of the application of feldspar coatings on lithium disilicate dental crowns." Trabalho apresentado em International Conference "BALTTRIB'2013", In *Proceedings of the International Conference BALTTRIB'2013*, Kaunas, 2013.

Cláudio, Ricardo António Lamberto Duarte; Casimiro, A.; Silva, M.; Pina, C. "Friction coefficient of orthotics foams." Trabalho apresentado em XXXVI Congreso de la Sociedad Ibérica de Biomecánica y Biomateriale, In *Actas del XXXVI Congreso de la Sociedad Ibérica de Biomecánica y Biomateriale*, Granada, 2013.

Cláudio, Ricardo António Lamberto Duarte; Freitas, M.; Li, B.; Reis, L.; Guelho, I.; Maia, J.; Antunes, V. "Linear guiding system with air bearings and lateral adjustment." Trabalho apresentado em ICEUBI2013 - International Conference on Engineering - Engineering for Economic Development, In *ICEUBI2013 - International Conference on Engineering - Engineering for Economic Development*, Covilhão, 2013.

Cláudio, Ricardo António Lamberto Duarte; Gamboa, P.V.; Silva, J. M.; Nunes, N. N.; Lopes, J. "Optimization of the Damping Properties of CFRP Laminates with Embedded Viscoelastic Layers." Trabalho apresentado em CC2013: The Fourteenth International Conference on Civil, Structural and Environmental Engineering Computing, In *CC2013: The Fourteenth International Conference on Civil, Structural and Environmental Engineering Computing*, Cagliari, 2013.



Cláudio, Ricardo António Lamberto Duarte; Li, B.; Freitas, M.; Reis, L.; Guelho, I. "Multiaxial Fatigue Behaviour of 1050 H14 Aluminium Alloy by a Biaxial Cruciform Specimen Testing Method." Trabalho apresentado em The Tenth International Conference on Multiaxial Fatigue & Fracture (ICMFF10), In The Tenth International Conference on Multiaxial Fatigue & Fracture (ICMFF10), Kyoto, 2013.

Cláudio, Ricardo António Lamberto Duarte; Milene, P.; Pina, A.; Pina, C. "The effect of the exfoliating abrasive percentage in the human skin tribological properties." Trabalho apresentado em Congreso de la Sociedad Ibérica de Biomecánica y Biomateriale, In Actas del XXXVI Congreso de la Sociedad Ibérica de Biomecánica y Biomateriale, Granada, 2013.

Cláudio, Ricardo António Lamberto Duarte; Reis, L.; Li, B.; Freitas, M.; Antunes, V.; Maia, J.; Guelho, I. "In-plane biaxial fatigue testing machine powered by linear iron core motors." Trabalho apresentado em Sixth Symposium on Application of Automation Technology in Fatigue and Fracture Testing and Analysis, ASTM Committee E08, In Sixth Symposium on Application of Automation Technology in Fatigue and Fracture Testing and Analysis, ASTM Committee E08, Indianapolis, 2013.

Cláudio, Ricardo António Lamberto Duarte; Reis, L.; Li, B.; Freitas, M.; Guelho, I.; Madeira, J.F.A. "Optimization of Cruciform Specimen for a Low Capacity Biaxial Testing Machine." Trabalho apresentado em The Tenth International Conference on Multiaxial Fatigue & Fracture (ICMFF10), In The Tenth International Conference on Multiaxial Fatigue & Fracture (ICMFF10), Kyoto, 2013.

Duarte, Rogério; Beltrão-coelho, Ingride. "Reconciling indoor air quality and energy efficiency in air-conditioned classrooms: Case studies for Portugal and Macao." Trabalho apresentado em 4th International Conference on Environmental Science and Technology, In Proceedings of the 4th International Conference on Environmental Science and Technology, Macau, 2013.

Garcia, João Nuno Pinto Miranda; Cerdeira, R.; Tavares, N.; L.M.R.Coelho. "Study of children exposure to Particulate Matter Indoor Air in School Classrooms." Trabalho apresentado em VII Mediterranean Congress of Climatization, In Proceedings Book, Istanbul, 2013.

Guedes, M.; Arteiro, D.; Delgado, M. I.; Ferro, A. C. "Effect of the Sintering Cycle on the Properties of Alumina/LAS Dental Ceramic." Trabalho apresentado em 5th Portuguese Congress on Biomechanics, In Proceedings of the 5th Portuguese Congress on Biomechanics, Espinho, 2013.

Pires, António Manuel Ramos. "Implementação de Sistemas de Gestão da Qualidade em Instituições de Ensino Superior: A Abordagem do Instituto Politécnico de Setúbal." Trabalho apresentado em Seminário Práticas de Qualidade: Resultados no Ensino Superior, In Atas, Lisboa, 2013.

Pires, António Manuel Ramos; Duarte, Joana; Gonçalves, Helena. "A Implementação do Paradigma de Bolonha num Instituto Politécnico Português: os Cursos de 2º Ciclo." Trabalho apresentado em IV Encontro Nacional dos Investigadores da Qualidade, In Atas, Tróia, 2013.

Pires, António Manuel Ramos; Duarte, Joana; Gonçalves, Helena. "Bologna Paradigm in a Portuguese Polytechnic Institute - The case of the second cycle." Trabalho apresentado em 16th Toulon-Verona Conference, In Proceedings, Ljubljana., 2013.

Pires, António Manuel Ramos; Duarte, Joana; Gonçalves, Helena; Saraiva, Margarida. "Bologna Paradigm in a Portuguese Polytechnic Institute - The case of the 1st Cycle."

Trabalho apresentado em International Technology, Education and Development, In 7th International Technology, Education and Development, Valência, 2013.

Pires, António Manuel Ramos; Gonçalves, Helena; Duarte, Rogério. "Dropout Prevention and Higher Education Quality Management Systems." Trabalho apresentado em 16 Th QMOD Conference, In Proceedings, Portoroz, 2013.

Pires, António Manuel Ramos; Lourenço, Rodrigo; Gonçalves, Helena; Duarte, Rogério; Duarte, Joana; Ferreira, Elsa. "IPS' Technology and Industrial Management graduate course: an improvement process (accepted)." Trabalho apresentado em 6th International Conference of Education, Research and Innovation (ICERI 2013), In Proceedings, Sevilha, 2013.

Pires, António Manuel Ramos; Santos, Mariana. "Caracterização dos acidentes de trabalho mortais por queda em altura no setor da construção civil." Trabalho apresentado em International Symposium on Occupational Safety and Hygiene, In International Symposium on Occupational Safety and Hygiene 2013, Guimarães, 2013.

Pires, António Manuel Ramos; Saraiva, Margarida; Coelho, Aida; Novas, José Casas. "Profile of Use of Information About Quality Related Costs." Trabalho apresentado em 16th Toulon-Verona Conference, In Proceedings, Ljubljana, 2013.

Pires, António Manuel Ramos; Saraiva, Margarida; Novas, José Casas; Ferreira, Osvaldo. "Quality Management System and the Role of Accounting in Portuguese SME." Trabalho apresentado em 16 th QMOD Conference, In Proceedings, Portoroz, 2013.

Pires, António Manuel Ramos; Sardinha, Boguslawa; Lucas, Susana. "Quality Management Systems in Social Responses." Trabalho apresentado em 16 th Toulon-Verona Conference, In Proceedings, Ljubljana., 2013.

Rodrigues, Micaela; Beranardo, Vera; Silva, P; Pina, Célio Gabriel Figueiredo. "Avaliação da velocidade de penetração no linear da dor à compressão." Trabalho apresentado em 5º Cong. Nac. Biomecânica, In Proc 5º Cong. Nac. Biomecânica, Espinho, 2013.

#### **6.2.1.4 Trabalhos em eventos (Publicados/resumo)**

Duarte, Rogério. "Deteção de risco de abandono escolar: O caso do curso LTGI - EST/IPS." Trabalho apresentado em Entre a teoria , os dados e o conhecimento (II): Olhares para uma realidade, In Entre a teoria , os dados e o conhecimento (II): Olhares para uma realidade, Setúbal, 2013.

Guedes, M.; Arteiro, D.; Delgado, M. I.; Ferro, A. C. "Effect of the Sintering Cycle on the Properties of Alumina/LAS Dental Ceramic." Trabalho apresentado em 5th Portuguese Congress on Biomechanics, In Book of Abstracts of the 5th Portuguese Congress on Biomechanics, Espinho, 2013.

#### **6.2.1.5 Trabalhos em eventos (Publicados/resumo alargado)**

Evangelista, L.; Guedes, M.; Ferro, A. C.; De Brito, Jorge. "Microstructure of concrete prepared with construction recycled aggregates." Trabalho apresentado em Microscopy: A Tool for the Advancement of Science, In Microsc. Microanal. (Suppl. 4), Lisbon, 2013.

Teodoro, F.; Silva, P; Pina, Célio Gabriel Figueiredo. "Preliminary study of contact modelling the interface between user skin and wearable equipment." Trabalho apresentado em 13th International conference on computing and mathematical methods in science and

Engineering, CMMSE, In Proc. 13th International conference on computing and mathematical methods in science and Engineering, Almería, 2013.

#### **6.2.1.6 Capítulos de livros publicados**

Pina, Célio Gabriel Figueiredo; Tapadinhas, Mário. "Wear on total hip replacement bearing surface." In Hip Replacement: Procedures, Potential Complications and Postoperative Rehabilitation, 35-64, ISBN: 978-1-62808-662-1. NY: NOVA SCIENCE PUBLISHERS, INC, 2013.

### **6.2.2 PRODUÇÃO TÉCNICA**

#### **6.2.2.1 Apresentações orais de trabalhos (Comunicações)**

Guedes, M.; Arteiro, D.; Delgado, M. I.; Ferro, A. C. "Effect of the Sintering Cycle on the Properties of Alumina/LAS Dental Ceramic." Trabalho apresentado em 5th Portuguese Congress on Biomechanics, Espinho, 2013.

#### **6.2.2.2 Apresentações orais de trabalhos (Posters)**

Baptista, R.; Pereira, C. G.; Marinho, R.; Grancho, S.; Ferro, A. C.; Guedes, M. "Processing of near-net-shape dental crowns by conventional alumina slip casting in gypsum mould." 2013.

Cláudio, R.; Guedes, M.; Casimiro, A.; Silva, M.; Figueiredo-pina, C. G. "Friction coefficient of orthotic foams." Trabalho apresentado em Microscopy in Research - An SPMicros Congress, 2013.

Guedes, M.; Arteiro, D.; Delgado, M. I.; Ferro, A. C. "Effect of Sintering Parameters on the Properties of an Alumina/LAS Dental Composite." Trabalho apresentado em 5th Workshop on Biomedical Engineering, 2013.

Rodrigues, I.; Guedes, M.; Ferro, A. C. "Microstructure of Copper-Graphite-Alumina Powders Produced by High-Energy Milling." Trabalho apresentado em Microscopy in Research - An SPMicros Congress, 2013.

Rodrigues, I.; Guedes, M.; Ferro, A. C. "Nanostructured Copper-Graphite-Alumina Powders Produced by High-Energy Milling." Trabalho apresentado em 1st CLUSTER Workshop in Materials and Nanotechnology, 2013.

### **6.2.3 INFORMAÇÕES COMPLEMENTARES**

#### **6.2.3.1 Participações em júris de graus académicos (Mestrados)**

Cunha, Fernando Henrique Mayordomo; Fontes, Paulo; Aldina, Soares.; Correia, Maria Augusta Lopes. Sensibilização ambiental e sensibilização para o consumo de energia. 2013.

Cunha, Fernando Henrique Mayordomo; Fontes, Paulo; Amaral, José Manuel Pinto Do; Aldina, Soares. Resíduos Industriais e Gestão Ambiental. 2013.

Garcia, J. Indicadores de Gestão de Risco: Estudo de Caso. 2013.

### 6.2.3.2 Orientações (Trabalhos de conclusão de cursos de bach./licenciaturas)

Garcia, João Nuno Pinto Miranda. Projecto de Sistemas de Refrigeração e Climatização na empresa END - Engenharia Dinâmica. 2013.

Garcia, João Nuno Pinto Miranda. Projecto de Sistemas de Refrigeração e Climatização na empresa Accor (Hoteis Novotel). 2013.

Marat-mendes, R. Bancada de Sistemas de Transmissão. 2013.

Marat-mendes, R. Banco de Ensaio de Caixa de Velocidades. 2013.

Marat-mendes, R. Projeto e Construção de um Diferencial como Modelo Pedagógico. 2013.

### 6.2.3.3 Orientações (Dissertações de mestrados)

Guedes, M. Avaliação do desempenho mecânico de betão reforçado com lâ de aço. 2013.

Guedes, M. Mecanismos de falha deserpentinas de radiação em fornalhas de pirólise. 2013.

Guedes, M. Processamento de compósitos cobre-grafite-alumina. 2013.

### 6.2.3.4 Orientações (Orientações de outra natureza)

Garcia, João Nuno Pinto Miranda. Estudo e Projecto de Sistemas de Refrigeração e Climatização na empresa TECNIMOITA. 2013.

Garcia, João Nuno Pinto Miranda. Projecto de Sistemas de Refrigeração e Climatização na empresa ERALFRIO. 2013.

## 6.3 Departamento de Matemática

### 6.3.1 PRODUÇÃO CIENTÍFICA

#### 6.3.1.1 Artigos publicados

Brito Da Cruz, Artur M.C.; Martins, Natália; Torres, Delfim F.M. "Hahn's symmetric quantum variational calculus." Numerical Algebra, Control and Optimization, 3, -, (2013): 77-94.

Brito Da Cruz, Artur M.C.; Martins, Natália; Torres, Delfim F.M. "Symmetric differentiation on time scales." Applied Mathematics Letters, 26, 2, (2013): 264-269.

Pereira, Paula; Turkman, K. F.; Amaral Turkman, M.A.; Sá, A.; Pereira, J. M. C. "Quantification of annual wildfire risk; A spatio-temporal point process approach." Statistica, 73, 1, (2013): 55-68.

Turkman, K. F.; Amaral Turkman, M.A.; Pereira, P.; Sá, A.; Pereira, J. M. C. "Generating annual fire risk maps using Bayesian hierarchical models." Journal of Statistical Theory and Practice, 0, (2013): 0-0.

#### 6.3.1.2 Trabalhos em eventos (Publicados/completos)

Brito Da Cruz, Artur M.C.; Martins, Natália; Torres, Delfim F.M. "A symmetric Norlund sum with application to inequalities." Trabalho apresentado em International conference on

differential and difference equations & applications, Universidade dos Açores., In Proceedings in Mathematics, S.Miguel, 2013.

Brito Da Cruz, Artur M.C.; Torres, Delfim F.M.; Martins, Natália. "A symmetric quantum calculus." Trabalho apresentado em International conference on differential and difference equations & applications, Universidade dos Açores, S.Miguel 4-8 Julho., In Proceedings in Mathematics, S.Miguel, 2013.

Monteiro, Sandra; Salvador, Dina; Mexia, J. Tiago. "Advances in structured stair nesting." Trabalho apresentado em 11TH INTERNATIONAL CONFERENCE OF NUMERICAL ANALYSIS AND APPLIED MATHEMATICS 2013: ICNAAM 2013, In AIP Proceedings, Rhodes, Greece, 2013.

Salvador, Dina; Monteiro, Sandra; Mexia, J. Tiago. "Adjusting models for symmetric stochastic matrices using Vec type operators." Trabalho apresentado em 11TH INTERNATIONAL CONFERENCE OF NUMERICAL ANALYSIS AND APPLIED MATHEMATICS 2013: ICNAAM 2013, In AIP Proceedings, Rhodes, Greece, 2013.

### **6.3.1.3 Trabalhos em eventos (Publicados/resumo)**

Pereira, Paula; Turkman, K. F. "Processos Pontuais Espaço-Temporais aplicados ao estudo dos fogos florestais em Portugal." Trabalho apresentado em XXI Congresso Anual da Sociedade Portuguesa de Estatística, In Proceedings of the XXI Congresso Anual da Sociedade Portuguesa de Estatística, Aveiro, 2013.

### **6.3.1.4 Livros publicados**

Salvador, Dina M. Modelação de Matrizes Estocásticas Simétricas - Operadores do tipo Vec. ed. 1ª, Lisboa: FCT/UNL, 2013.

## **6.3.2 PRODUÇÃO TÉCNICA**

### **6.3.2.1 Organização de eventos (Seminários)**

Justino, Júlia; Teodoro, Maria Filomena. Ciclo de Seminários do DMAT. 2013.

### **6.3.2.2 Organização de eventos (Encontros)**

Justino, Júlia; Teodoro, Maria Filomena. Encontros Matemáticos. 2013.

### **6.3.2.3 Apresentações orais de trabalhos (Comunicações)**

Pereira, Paula; Turkman, K. F. "Processos Pontuais Espaço-Temporais aplicados ao estudo dos fogos florestais em Portugal." Trabalho apresentado em XXI Congresso Anual da Sociedade Portuguesa de Estatística, Portugal, Aveiro, 2013.

Ribeiro, Patrícia Santos. "TOWARDS THE STANDARD SPHERICAL TILING." Trabalho apresentado em CIDMA 2013, Universidade de Aveiro, Aveiro, 2013.

Salvador, Dina M. "Adjusting models for symmetric stochastic matrices using Vec type operators." 2013.

Turkman, K. F.; Pereira, P. "Quantification of annual wildfire risk: A spatio-temporal marked point process approach." Trabalho apresentado em Ecological and Environmental Statistical Modelling Symposium, Instituto Superior de Agronomia, Lisboa, 2013.

#### **6.3.2.4 Apresentações orais de trabalhos (Congressos)**

Justino, Júlia. "Non standard linear algebra with error analysis." Trabalho apresentado em Logic Colloquim 2013, Universidade de Évora, Évora, 2013.

#### **6.3.2.5 Apresentações orais de trabalhos (Seminários)**

Justino, Júlia Maria Da Rocha Vilaverde. "Aplicação da Regra de Cramer e do Método de Gauss a Sistemas de Equações Lineares Flexíveis." Trabalho apresentado em 10º SPIMNS (Seminário Português Itinerante de Matemática Não Standard), Departamento de Matemática do Instituto Superior Técnico, Lisboa, 2013.

#### **6.3.2.6 Apresentações orais de trabalhos (Posters)**

Salvador, Dina M. "Vec type operators and adjusting models for symmetric stochastic matrices." 2013.

### **6.3.3 INFORMAÇÕES COMPLEMENTARES**

#### **6.3.3.1 Participações em júris de graus académicos (Mestrados)**

Silva, Pedro Miguel De Palhares Da; Borges, João Eduardo De Barros Teixeira; Teodoro, Maria Filomena Alves; Figueiredo, Mário João Da Costa; Cadete, Bruno Jorge Pereira. Desenvolvimento de um sistema de diagnóstico para o motor LARZAC 04C20 (Alpha Jet). 2013.

#### **6.3.3.2 Participações em eventos (Congressos)**

Pereira, Paula. XI Congreso SGAPEIO. 2013.

Pereira, Paula. XXI Congresso Anual da SPE. 2013.

Salvador, Dina M. ICNAAM2013-11th International Conference of Numerical Analysis and Applied Mathematics. 2013.

#### **6.3.3.3 Participações em eventos (Simpósios)**

Pereira, Paula. Ecological and Environmental Statistical Modelling Symposium. 2013.

#### **6.3.3.4 Participações em eventos (Workshops)**

Fernandes, Sérgio Flores. Data-Driven Decision Guidance and Support Systems. 2013.

Salvador, Dina M. WSMC2013-7th workshop on Statistics, Mathematics and Computation. 2013.

### 6.3.3.5 Participações em eventos (Encontros)

Ribeiro, Patrícia Santos. Towards the Standard Spherical Tiling. 2013.

## 6.4 Departamento de Sistemas e Informática

### 6.4.1 PRODUÇÃO CIENTÍFICA

#### 6.4.1.1 Artigos publicados

Antunes, Pedro; Zurita, Gustavo; Baloian, Nelson; Sapateiro, Claudio. "Integrating Decision-Making Support in Geocollaboration Tools." *Group Decision and Negotiation*, 23, 2, (2013): 211-233.

Benítez, R.B. Carmona; Paredes, Rafael Bernardo Carmona; Lodewijks, Gabriel; Nabais, João Miguel Lemos Chasqueira. "Damp trend Grey Model forecasting method for airline industry." *Expert Systems with Applications*, 40, 12, (2013): 4915-4921.

Cordeiro, José; Helfert, Markus. "Innovative learning techniques and educational technologies." *Education and Information Technologies*, 18, 2, (2013): 271-274.

Cruz, S.; Mata, A. M. T.; Salgado, R. "ESTUDO PROSPECTIVO RELATIVO A MATÉRIA-PRIMA DE PRODUÇÃO DE BIODIESEL ASSOCIADAS Á VALORIZAÇÃO DE RESÍDUOS." *Cadernos de Prospecção - ISSN 1983-1358 (print) 2317-0026 (online)*, 2013, vol.6, n.2, p.152-161., 6, 2, (2013): 152-161.

Damas, Bruno; Santos-victor, José. "Online Learning of Single and Multivalued Functions with an Infinite Mixture of Linear Experts." *Neural Computation*, 25, 11, (2013): 1-48.

Jamone, Lorenzo; Damas, Bruno; Endo, Nobotsuna; Santos-victor, José; Takanishi, Atsuo. "Incremental development of multiple tool models for robotic reaching through autonomous exploration." *Paladyn*, 3, 3, (2013): 113-127.

Lourenço, J.M.; Lemos, J.M.; Marques, J.S. "Control of neuromuscular blockade with Gaussian process models." *Biomedical Signal Processing and Control*, 8, 3, (2013): 244-254.

Macedo, Patricia; Camarinha-matos, Luis M. "A qualitative approach to assess the alignment of Value Systems in collaborative enterprises networks." *Computers & Industrial Engineering*, 64, 1, (2013): 412-424.

Mourato, Fausto; Birra, Fernando; Próspero Dos Santos, Manuel. "Using Graph-Based Analysis to Enhance Automatic Level Generation for Platform Videogames." *International Journal of Creative Interfaces and Computer Graphics*, 4, 1, (2013): 49-70.

Nobre, A.; Mata, A. M. T.; Salgado, R. "ESTUDO PROSPECTIVO RELATIVO A MEMBRANAS DE OSMOSE INVERSA PARA." *Cadernos de Prospecção*, 6, 2, (2013): 190-198.

Nobre, A.; Mata, A.M.T.; Salgado, Ricardo Manuel Nunes. "Estudo prospectivo relativo a membranas de osmose inversa para produção de água potável a partir de água do mar." *Cadernos de Prospecção*, 6, 2, (2013): 106-114.

Pereira, J.M. Dias; Viegas, Vítor; Postolache, Octavian; Girão, Pedro Silva. "A Smart and Distributed Measurement System to Acquire and Analyze Mechanical Motion Parameters." *Metrology and Measurement Systems*, 20, 3, (2013): 465-478.

Pereira, José Miguel Costa Dias; Postolache, Octavian; Girão, Pedro Silva; Ramos, Pedro. "Tactile sensors for Robotic Applications." *Measurements, Elsevier Science Journals*, 46, 3, (2013): 1257-1271.

Viegas, Vítor Manuel Rodrigues; Pereira, J. M. Dias. "Foundation Fieldbus: From Theory To Practice." *International Journal of Computing*, 12, 2, (2013): 115-124.

#### 6.4.1.2 Artigos publicados (Aceite para publicação)

Ferreira, Paulo Alexandre Fernandes; Reyes, Victoria. "A Web Based Integration Procedure for the Development of Reconfigurable Robotic Work-Cells." *International Journal of Advanced Robotic Systems*, -, (2013).

#### 6.4.1.3 Trabalhos em eventos (Publicados/completos)

Gamelas, Carla; Neves, Patrícia; Gomes, Ana C.; Valente, Anabela A.; Romão, C. C.; Gonçalves, Isabel S.; Pillinger, Martyn. "Molybdenum(II) Diiodo-Tricarbonyl Complexes Containing." Trabalho apresentado em 11th European Congress on Catalysis - EuropaCat-XI, In 11th European Congress on Catalysis - EuropaCat-XI, Lyon, Lyon, 2013.

Grueau, Cédric; Araujo, João. "Towards a Domain Specific Modeling Language for Agent-Based Models in Land Use Science." Trabalho apresentado em 28th Symposium On Applied Computing, In Proceedings of the 28th Symposium On Applied Computing, Coimbra, Portugal, 2013.

Jamone, Lorenzo; Damas, Bruno Duarte; Santos-victor, Jose; Takanishi, Atsuo. "Online Learning of Humanoid Robot Kinematics under Switching Tools Contexts." Trabalho apresentado em Robotics and Automation (ICRA), IEEE International Conference on , In Robotics and Automation (ICRA), IEEE International Conference on , Karlsruhe, Germany, 2013.

Lourenço, João; Nabais, João L.; Miguel A, Botto; Negenborn, Rudy R; Mendonça, Luís F. "A Multi-Agent Control Architecture for Supply Chains using a Predictive Pull-Flow Perspective." Trabalho apresentado em 11th International Conference on Practical Applications of Agents and Multi-Agent Systems (PAAMS'13), In hijk, Salamanca, 2013.

Madeira, Rui Miguel Neves Gonçalves; Macedo, Patrícia; Pita, Pedro; Bonança, Íris; Germano, Helena. "Building on Mobile towards Better Stuttering Awareness to Improve Speech Therapy." Trabalho apresentado em 11th International Conference on Advances in Mobile Computing & Multimedia (MoMM2013), In Proceedings of 11th International Conference on Advances in Mobile Computing & Multimedia (MoMM2013), Viena, 2013.

Nabais, J. L.; Negenborn, Rudy R.; Benítez, R.B. Carmona; Botto, Miguel Ayala. "A constrained MPC heuristic to achieve a desired transport modal split at intermodal hubs." Trabalho apresentado em 2013 16th International IEEE Conference on Intelligent Transportation Systems - (ITSC 2013), In 16th International IEEE Conference on Intelligent Transportation Systems (ITSC 2013), The Hague, Netherlands, 2013.

Nabais, J. L.; Negenborn, Rudy R.; Benítez, R.B. Carmona; Botto, Miguel Ayala. "A Multi-Agent MPC Scheme for Vertically Integrated Manufacturing Supply Chains." Trabalho apresentado em Management and Control of Production and Logistics, In 6th IFAC Conference on Management and Control of Production and Logistics, 2013, Fortaleza, 2013.



Nabais, J. L.; Negenborn, Rudy R.; Botto, Miguel Ayala. "Hierarchical Model Predictive Control for optimizing intermodal container terminal operations." Trabalho apresentado em 2013 16th International IEEE Conference on Intelligent Transportation Systems - (ITSC 2013), In 16th International IEEE Conference on Intelligent Transportation Systems (ITSC 2013), The Hague, Netherlands, 2013.

Nabais, João Lemos; Negenborn, Rudy R.; Benítez, R.B. Carmona; Botto, Miguel Ayala. "Setting Cooperative Relations Among Terminals at Seaports Using a Multi-Agent System." Trabalho apresentado em 16th International IEEE Conference on Intelligent Transportation Systems, In Proceedings of the 16th International IEEE Conference on Intelligent Transportation Systems, Haia, 2013.

Nabais, João Lemos; Negenborn, Rudy R.; Benítez, R.B. Carmona; Mendonça, Luís F.; Botto, Miguel Ayala; Lourenço, João. "A Multi-Agent Control Architecture for Supply Chains using a Predictive Pull-Flow Perspective." Trabalho apresentado em 11th International Conference on Practical Applications of Agents and Multi-Agent Systems , In 11th International Conference on Practical Applications of Agents and Multi-Agent Systems , Salamanca, 2013.

Nabais, João Miguel Lemos Chasqueira; Negenborn, Rudy R.; Botto, Miguel Ayala. "Model predictive control for a sustainable transport modal split at intermodal container hubs." Trabalho apresentado em 2013 IEEE 10th International Conference on Networking, Sensing and Control (ICNSC), In 2013 10th IEEE INTERNATIONAL CONFERENCE ON NETWORKING, SENSING AND CONTROL (ICNSC), Evry, France, 2013.

Palma, Jose; Madeira, Rui Miguel Neves Gonçalves; Silva, Bruno. "The Moodle-based b-Learning4Math system towards flexible courses." Trabalho apresentado em 3rd World Conference Learning, Teaching & Educational Leadership (WCLTA-2012), In Procedia - Social and Behavioral Sciences, Bruxelas, 2013.

Santos, Pedro Albuquerque; Madeira, Rui Miguel Neves Gonçalves; Correia, Nuno. "FCT4U - When private mobile displays meet public situated displays to enhance the user experience." Trabalho apresentado em 10th IEEE International Conference on Ubiquitous Intelligence and Computing (UIC-2013), In Proceedings of The 10th IEEE International Conference on Ubiquitous Intelligence and Computing (UIC-2013), Vietri Sul Mare, 2013.

Silva, Bruno; Marques, Nuno. "Simulating Price Interactions by Mining Multivariate Financial Time Series." Trabalho apresentado em UDM Workdshop - IJCAI'13, International Joint Conference on Artificial Intelligence, In Proceedings of Ubiquitous Data Mining Workdshop - IJCAI'13, International Joint Conference on Artificial Intelligence, Beijing, 2013.

Silva, Bruno; Marques, Nuno. "Ubiquitous Self-Organizing Maps." Trabalho apresentado em UDM Workdshop - IJCAI'13, International Joint Conference on Artificial Intelligence, In Proceedings of Ubiquitous Data Mining Workdshop - IJCAI'13, International Joint Conference on Artificial Intelligence, Beijing, 2013.

Sousa, Sérgio Fernando Pereira Delgado De. "A new control method of an electric scooter with a hybrid ultracapacitor/battery energy storage topology." Trabalho apresentado em 2nd Experiment@ International Conference — Online Experimentation, In Proceedings of the 2nd Experiment@ International Conference — Online Experimentation, Coimbra, 2013.

Sousa, Sérgio Fernando Pereira Delgado De. "Implementation of a low cost data acquisition board for fotovoltaic arrays analysis and diagnostic." Trabalho apresentado em ICRERA 2013, In ICRERA 2013, Madrid, 2013.

#### 6.4.1.4 Capítulos de livros publicados

Mourato, Fausto; Birra, Fernando; Próspero Dos Santos, Manuel. "The Challenge of Automatic Level Generation for Platform Videogames Based on Stories and Quests." In *Advances in Computer Entertainment*, 332-343, ISBN: 978-3-319-03160-6. Cham: Springer International Publishing, 2013.

Nabais, João Miguel Lemos Chasqueira; Negenborn, Rudy R.; Mendonça, Luís F.; Benítez, R.B. Carmona; Lourenço, João; Botto, Miguel Ayala. "A Multi-agent Control Architecture for Supply Chains Using a Predictive Pull-Flow Perspective." In *Highlights on Practical Applications of Agents and Multi-Agent Systems*, 94-105, ISBN: 978-3-642-38060-0. Berlin, Heidelberg: Springer Berlin Heidelberg, 2013.

Salgado, Ricardo; Simoes, Manuela. "Chromatographic, Polarographic and Ion-Selective Electrodes Methods for Chemical Analysis of Groundwater Samples in Hydrogeological Studies." In *Electrochemistry*, 3-20, ISBN: 978-953-51-1018-7. Croácia: InTech, 2013.

#### 6.4.1.5 Livros editados

Cordeiro, José; Hammoudi, Slimane; Sinderen, Marten. *Software and Data Technologies*. ed. 1ª, ISBN: 978-3-642-45403-5. Berlin, Heidelberg: Springer Berlin Heidelberg, 2013.

Cordeiro, José; Krempels, Karl-heinz. *Web Information Systems and Technologies*. ed. 1ª, ISBN: 978-3-642-36607-9. Berlin, Heidelberg: Springer Berlin Heidelberg, 2013.

Cordeiro, José; Maciaszek, Leszek A.; Filipe, Joaquim. *Enterprise Information Systems*. ed. 1ª, ISBN: 978-3-642-40653-9. Berlin, Heidelberg: Springer Berlin Heidelberg, 2013.

Cordeiro, José; Virvou, Maria; Shishkov, Boris. *Software and Data Technologies*. ed. 1ª, ISBN: 978-3-642-29577-5. Berlin, Heidelberg: Springer Berlin Heidelberg, 2013.

Csurka, Gabriela; Kraus, Martin; Laramée, Robert S.; Richard, Paul; Braz, José. (CCIS 359) *Computer Vision, Imaging and Computer Graphics. Theory and Application - 7th International Joint Conference, VISIGRAPP 2012 - Revised Selected Papers*. ed. 1ª, 1 vol. ISBN: 978-3-642-38240-6. Berlin, Heidelberg: Springer Berlin Heidelberg, 2013.

Csurka, Gabriela; Kraus, Martin; Mestetskiy, Leonid; Richard, Paul; Pereira, José Manuel Lopes Braz. (CCIS-274) *Computer Vision, Imaging and Computer Graphics - Theory and Applications International Joint Conference, VISIGRAPP 2011, Vilamoura, Portugal, March 5-7, 2011. Revised Selected Papers*. ed. 1ª, 1 vol. ISBN: 978-3-642-32349-2. Berlin, Heidelberg: Springer Berlin Heidelberg, 2013.

Escalona, María José; Cordeiro, José; Shishkov, Boris. *Software and Data Technologies*. ed. 1ª, ISBN: 978-3-642-36176-0. Berlin, Heidelberg: Springer Berlin Heidelberg, 2013.

Pereira, José Manuel Lopes Braz. *GRAPP & IVAPP 2013: Proceedings of the International Conference on Computer Graphics Theory and Applications and International Conference on Information Visualization Theory and Applications*. ed. 1ª, 1 vol. ISBN: 978-989-8565-46-4. Portugal: SCITEPRESS - Science and Technology Publications, 2013.

#### 6.4.1.6 Textos em revistas

Madeira, Rui Miguel Neves Gonçalves. "Computação Ubíqua Persuasiva para a Sustentabilidade do Planeta - Parte I - A Computação Ubíqua e os dispositivos móveis pessoais." *Zimbro*, 28-03-2013, 36-40.

## 6.4.2 PRODUÇÃO TÉCNICA

### 6.4.2.1 Processos (Projectos)

Mata, A. M. T.; Lourenço, N.D.; Pinheiro, H.M. PROCESSO DE INIBIÇÃO UTILIZAÇÃO NA DETERMINAÇÃO DOS POTENCIAIS DE BIODESCOLORAÇÃO E DE ADSORÇÃO DE CORANTES AZO. 2013.

### 6.4.2.2 Trabalhos técnicos (Relatórios de consultorias)

Nunes, Nuno; Viegas, Vítor Manuel Rodrigues; Rocha, João; Rodrigues, Alice; Cardoso, Sara. Transceiver Unit Crash Safety Impulse Test Antena SLAR. 2013.

Nunes, Nuno; Viegas, Vítor Manuel Rodrigues; Rocha, João; Rodrigues, Alice; Cardoso, Sara. Transceiver Unit Crash Safety Sustained Test Antenna SLAR. 2013.

### 6.4.2.3 Trabalhos técnicos (Relatórios técnicos)

Cláudio, Ricardo; Viegas, Vítor. Evaluation of acoustic transmissibility of cork composites. 2013.

### 6.4.2.4 Organização de eventos (Seminários)

Salgado, Ricardo Manuel Nunes. Semana do curso de engenharia do ambiente. 2013.

### 6.4.2.5 Apresentações orais de trabalhos (Congressos)

Epifânio, Lisete Calado; Nunes, Susana; Alvares, Teresa; Abreu, Rui; Neves, Ramiro; Fernandes, Rodrigo; Silva, Adélio; Franz, Guilherme; Trancoso, Rosa; Póvoa, Pedro; Nobre, Ana; Alves, Rita; Mata, Ana Maria; Martins, Ana Maria; Lacerda, Manuel. "FERRAMENTAS PARA A GESTÃO AMBIENTAL DO ESTUÁRIO DO TEJO - PROJETO ENVITEJO." Trabalho apresentado em ENEG 2013, Coimbra, Coimbra, 2013.

### 6.4.2.6 Apresentações orais de trabalhos (Seminários)

Nabais, João Lemos. "A Multi-Agent Fault Diagnosis Framework for Water Conveyance Canals." IDMEC/-ST, Lisboa, 2013.

Nabais, João Lemos. "Portos e Terminais como Impulsionadores do Desenvolvimento Regional." Casa da Baía, Setúbal, 2013.

Pereira, José Manuel Lopes Braz. "BITalino Uncovered." Trabalho apresentado em BITalino Uncovered - Seminar for MsC Students, Angers, France, 2013.

### 6.4.2.7 Outros tipos de produções técnicas

Grueau, Cédric. Introdução à linguagem de modelação UML. 2013. (Desenvolvimento de material didático ou pedagógico).

### **6.4.3 INFORMAÇÕES COMPLEMENTARES**

#### **6.4.3.1 Participações em júris de graus académicos (Mestrados)**

Viegas, Vítor Manuel Rodrigues; Postolache, Octavian; Ferreira, Vitoria. Sistema de medida de sinais electrofisiológicos utilizando eléctrodos e-texteis embebidos numa cadeira de rodas com localização GPS e RFID. 2013.

#### **6.4.3.2 Participações em eventos (Conferências)**

Pereira, José Manuel Lopes Braz. Interação 2013 - 5ª Conferência Nacional Sobre Interação. 2013.

Pereira, José Manuel Lopes Braz. MIRAGE 2013 : International Conference on Computer Vision / Computer Graphics Collaboration Techniques and Applications. 2013.

Pereira, José Manuel Lopes Braz. VISIGRAPP 2013 - 8th International Joint Conference on Computer Vision, Imaging and Computer Graphics Theory and Applications. 2013.

#### **6.4.3.3 Orientações (Trabalhos de conclusão de cursos de bach./licenciaturas)**

Madeira, Rui Miguel Neves Gonçalves. Fluency Observer - A mobile application to track fluency speech. 2013.

Madeira, Rui Miguel Neves Gonçalves. Gaming with Kinect towards Rehabilitation. 2013.

Madeira, Rui Miguel Neves Gonçalves. Sistema de Registo e Monitorização para Lesões Desportivas. 2013.

Madeira, Rui Miguel Neves Gonçalves. SuperMetaphon - A serious game to combat phonological disorders. 2013.

Viegas, Vítor. Estação Meteorológica de Setúbal. 2013.

#### **6.4.3.4 Orientações (Orientações de outra natureza)**

Pereira, José Manuel Lopes Braz. Stereoscopic Visualization of Clusters with Z800 HMD. 2013.

## **6.5 Secção Autónoma de Ciências Empresariais e Comunicação**

### **6.5.1 PRODUÇÃO CIENTÍFICA**

#### **6.5.1.1 Trabalhos em eventos (Publicados/completos)**

Swiatkiewicz, Olgierd; Michalski, Marek. "Praxeological and Ethical Limits for Incorporation of Ethics and CSR into a Corporate Strategy and Operational Activities." Optimum - Studia Ekonomiczne, 1 (61), (2013): 27-42.

#### **6.5.1.2 Trabalhos em eventos (Publicados/completos)**

Brito, Mónica; Valente, F.M. "Caminhos de futuro: do diagnóstico à construção de competências no sector do turismo - o caso do distrito de Setúbal." Trabalho apresentado

em Conferência em Investigação e Intervenção em Recursos Humanos, In Livro de resumos, Setúbal, 2013.

Dantas, José; Valente, F.M. "Entrepreneurship and Regional Development: The Revitalization of Burel, In Portugal, As a Case Study." Trabalho apresentado em ", 2nd International Regional Development Conference, In Conference Agenda, Elazig, 2013.

Leitão, Ana; Cunha, Pedro; Valente, F.M.; Marques, Pedro. "Roadmap for business models definition in manufacturing companies." Trabalho apresentado em Forty Sixth CIRP Conference on Manufacturing Systems 2013, In Abstract of 46º CIRP Conference on Manufacturing Systems - Economic Development and Wealth Trough Globally Competitive Manufacturing System, Sesimbra, 2013.

Lourenço, Rodrigo Teixeira; Ferreira, Elsa; Duarte, Rogério; Gonçalves, Helena; Duarte, Joana. "IPS' Technology and Industrial Management graduate course: A curriculum follow-up analysis." Trabalho apresentado em 1st European Conference on Curriculum Studies, In 1st European Conference on Curriculum Studies, Braga, 2013.

Lourenço, Rodrigo Teixeira; Mano, Margarida; Pires, Anónio Ramos. "Modelo de Governação e Desempenho Organizacional das Instituições de Ensino Superior - caso de estudo." Trabalho apresentado em 3ª Conferência FORGES, In 3ª Conferência FORGES, Recife, 2013.

Lourenço, Rodrigo Teixeira; Pires, Anónio Ramos; Ferreira, Elsa; Duarte, Rogério; Gonçalves, Helena; Duarte, Joana. "IPS' Technology and Industrial Management graduate course: an improvement process." Trabalho apresentado em 6ª Conferência Internacional de Educação, Pesquisa e Inovação, In 6ª Conferência Internacional de Educação, Pesquisa e Inovação, Sevilha, 2013.

Pires, Maria Leonor Abrantes. "O efeito das práticas de gestão de recursos humanos nos comportamentos de cidadania organizacional orientados para o serviço: o papel mediador da virtuosidade organizacional." Trabalho apresentado em IV Conferência Investigação e Intervenção em Recursos Humanos - Os Novos Contextos da Gestão de Recursos Humanos, In IV Conferência Investigação e Intervenção em Recursos Humanos - Os Novos Contextos da Gestão de Recursos Humanos, Setubal, 2013.

Valente, F.M. "Casa das Penhas Douradas : um caso de desenvolvimento turístico sustentável num contexto de empreendedorismo e inovação." Trabalho apresentado em 19º Congresso APDR - Place-based policies and economic recovery, In Abstracts Book - 19th Congress - Place-based policies and economic recover, Braga, 2013.

### 6.5.1.3 Trabalhos em eventos (Publicados/resumo)

Marques, Pedro; Cunha, Pedro; Valente, F.M.; Leitão, Ana. "A methodology for product-service systems development." Trabalho apresentado em 46º CIRP Conference on Manufacturing Systems - Economic Development and Wealth Trough Globally Competitive Manufacturing System, In Abstract of 46º CIRP Conference on Manufacturing Systems - Economic Development and Wealth Trough Globally Competitive Manufacturing System, Sesimbra, 2013.

#### 6.5.1.4 Capítulos de livros publicados

Lopes, Elisabete Cristina Simões. "Bats Flying off my Womb: Monstrous Maternity in Sylvia Plath's Poetry." In *Re-told Feminine Memoirs: Our Collective Past and Present*, 51-62, ISBN: 978-1-84888-192-. Oxford: Inter-Disciplinary Press, 2013.

Lopes, Elisabete Cristina Simões. "Francesca Woodman Journey into the Gothic Wonderland." In *Women and the Arts: Dialogues in Female Creativity*, 71-84, ISBN: 978-3-0343-1072. New York, Oxford: Peter Lang, 2013.

Lopes, Elisabete Cristina Simões. "From Fairy Tale to Gothic Nightmare: Deconstructing the Utopia of the All-American Princess in Anne Sexton's Transformations." In *Performing Identities and Utopias of Belonging.* , 141-158, ISBN: 13: 978-1443. Cambridge: Cambridge University Press, 2013.

Lopes, Elisabete Cristina Simões. "Highway to Hell: Hunting Evil Creatures with the Winchester Boys." In *Concerning Evil*, 55-66, ISBN: 978-1-84888-232-4. Oxford: Inter-Disciplinary Press, 2013.

Swiatkiewicz, Olgierd. "Kompetencje pracowników cenione przez organizacje: soft skills , hard skills czy umiejetnosci moralne?" In *Globalizacja. Polityka. Etyka. III* , 48-83, ISBN: 978-83-7431-387-2. Bialystok: Wydawnictwo Uniwersytetu w Bialymstoku , 2013.

#### 6.5.2 PRODUÇÃO TÉCNICA

##### 6.5.2.1 Outros tipos de produções técnicas

Valente, F.M. Formador no workshop do Sonho à Inovação. 2013. (Curso de curta duração leccionado/Outra).

#### 6.5.3 INFORMAÇÕES COMPLEMENTARES

##### 6.5.3.1 Participações em júris de graus académicos (Mestrados)

Swiatkiewicz, Olgierd. *Impacto da Cultura Empresarial Portuguesa na Decisão de Enfrentar o Mercado Global através de uma Estratégia de Internacionalização: Lições de Casos de Sucesso no Sector das TI.* 2013.

##### 6.5.3.2 Participações em júris de graus académicos (Licenciaturas/Bacharelatos)

Lourenço, Rodrigo Teixeira. *Análise da Estrutura e Funcionamento do Departamento Customer Service & Credit Collections.* 2013.

Lourenço, Rodrigo Teixeira. *Análise de Investimento UAG versus Bomba de calor.* 2013.

##### 6.5.3.3 Participações em comissões de avaliação

Swiatkiewicz, Olgierd. *International Expert.* 2013.

#### **6.5.3.4 Participações em eventos (Workshops)**

Lourenço, Rodrigo Teixeira. IPS Junior Challenger. 2013.

#### **6.5.3.5 Participações em eventos (Conferências)**

Swiatkiewicz, Olgierd. Kompetencje pracowników cenione przez organizacje: „soft skills , „hard skills czy umiejetnosci moralne? 2013.

#### **6.5.3.6 Orientações (Trabalhos de conclusão de cursos de bach./licenciaturas)**

Ferreira, Elsa Cristina Da Costa. A indústria automóvel e a qualidade- estudo de caso. 2013.

Lourenço, Rodrigo Teixeira. A Sociedade Filarmónica Humanitária e os Sócios - Um desafio de gestão. 2013.

Lourenço, Rodrigo Teixeira. Alteração de Layout na linha 1.1 Visteon Portuguesa. 2013.

Lourenço, Rodrigo Teixeira. Custo do Processo de Medição das Peças de Produção. 2013.

Lourenço, Rodrigo Teixeira. Simulador de Gestão Orçamental e Poupança BES. 2013.

#### **6.5.3.7 Participações em outros júris (Concursos de aquisição)**

Valente, F.M.; Pinto, Sandra. Júri de pré-seleção de projetos finalistas de concurso IPS Júnior Challenge 2013. 2013.